



ASOCIACIÓN DE INDUSTRIALES METALÚRGICOS DE ROSARIO

Actualidad Metalúrgica - Región Rosario

Diciembre de 2017 - Año 1 - N° 2



RESUMEN EJECUTIVO

- I. En la ciudad de Rosario la industria metalúrgica mostró en el año 2016 una dinámica de facturación (+16,8% i. a.) claramente inferior a lo observado por el conjunto de actividades económicas (+33,7% i. a.) e industriales (+21,2% i. a.); y por debajo de los índices de precios revelando la fuerte caída de la actividad.
- II. A partir del segundo cuatrimestre de 2017 los niveles de facturación de los locales habilitados en la ciudad de Rosario integrantes de la industria metalúrgica (+41,6% i. a.), revelan una clara aceleración, superando incluso las pautas observadas por el conjunto de actividades industriales (+33,3% i. a.), y el total de sectores económicos (+31,6% i. a.). En agosto de 2017 se acentuó la recuperación de la industria metalúrgica (+44,9% i. a.) impulsada por el mejor desempeño de la rama de actividad "metales, productos de metal y maquinaria" que mostró una mejora de la facturación de +61,1% i. a.
- III. Las exportaciones con origen en Santa Fe de material de transporte terrestre presentaron entre enero y septiembre de 2017 un mejor desempeño que alcanzó a +31,6% en volumen y +68,6% en valor. La industria fabricante de bienes de capital registró un incremento de sus exportaciones de +17,1% en volumen y +11,1% en valor.
- IV. La industria metalúrgica argentina cuenta con más de 15 mil empresas en todo el país. El registro máximo de unidades empresariales se remonta a los años 2008 y 2011. Desde entonces se aprecia una leve reducción.
- V. La fabricación de maquinaria y equipo y la producción de productos elaborados de metal tras alcanzar los máximos de actividad en el año 2011, muestran a partir de entonces una declinación de sus niveles de producción. Durante el año 2016 la producción nacional disminuyó en ambos sectores -5,9% y -3,6% i. a. respectivamente, retrotrayendo los niveles de actividad al año 2014. En el segundo trimestre de 2017 se visualizó una mejora coyuntural del volumen de producción llevando el nivel de actividad incluso por encima respecto de igual período del año 2015.
- VI. El costo salarial enfrentado por la actividad "fabricación de máquinas y equipos" se incrementó +181% entre los años 2012 y 2016.
- VII. La producción nacional de artefactos para uso doméstico de relevancia en el Gran Rosario registró durante el año 2016 una importante caída en todos sus segmentos del orden de -23,4% interanual. A partir de marzo-abril de 2017 se percibe una moderada recuperación interanual de la demanda de diferente magnitud según línea de producto. La actividad en el segmento cocinas cayó -18,3% en el año 2016 y al mes de julio de 2017 muestra una recuperación parcial de +14,4% interanual. La producción nacional de refrigeradores domésticos cayó -21,9% durante 2016 y al séptimo mes de 2017 acumuló un incremento de +6,6% interanual.



RESUMEN EJECUTIVO

- VIII.** De acuerdo al Instituto de Investigaciones Económicas de FISFE, la actividad fabril en Santa Fe presentó durante el mes de octubre de 2017 un incremento de +3,1% en relación al mismo mes del año anterior, y de +0,6% en la medición acumulada al décimo mes del año. El nivel de producción fue traccionado por la mayor actividad de la industria frigorífica, minerales no metálicos, y productos siderúrgicos y metalúrgicos. Los retrocesos observados en el complejo oleaginoso, lácteo y automotriz moderaron la recuperación.
- IX.** Según FISFE, el nivel de actividad del bloque minerales no metálicos en la Provincia de Santa Fe mostró en el mes de octubre de 2017 un alza de +14,1% interanual, acumulando al finalizar el décimo mes del año un aumento de +11,6% en relación al año pasado. En octubre y por noveno mes consecutivo se verificó una mayor demanda de insumos y materiales para la construcción en cotejo al año 2016.
- X.** La industria siderúrgica en Santa Fe mostró durante el mes octubre de 2017 una marcada recuperación respecto al año anterior. La producción de acero registró en octubre un incremento de +20,1% interanual acumulando al décimo mes del año una mejora de +10% en cotejo a igual período de 2016. La elaboración de productos laminados en caliente presentó en octubre un fuerte impulso de +91,4% interanual, y acumula en diez meses una expansión de +62,7% interanual.
- XI.** Los precios de los productos metálicos básicos en octubre de 2017 se ubicaron +13,9% por encima respecto a igual mes del año anterior, mientras que por ejemplo en productos metálicos la suba interanual fue +13,3%.
- XII.** El Indicador Sintético de la Actividad de la Construcción (ISAC), que mide la evolución del sector tomando como referencia la demanda de insumos requeridos en la construcción, presenta subas interanuales a partir de marzo de 2017 y muestra en la medición acumulada al mes de octubre una mejora de +11,6% en cotejo al mismo período del año anterior. En 2016 el indicador mostró una caída de -12,7% interanual. La superficie cubierta autorizada a construir, registrada por los permisos de edificación otorgados para la ejecución de obras privadas en 41 municipios (9 de Santa Fe), acumula en los diez primeros meses de 2017 una suba de 10,2% con respecto al mismo período del año anterior.
- XIII.** De acuerdo a ADIMRA, durante el mes de octubre de 2017 la producción metalúrgica se recuperó +2,5% interanual, luego de una disminución de -12% interanual en el mismo mes de 2016. En el acumulado del año la actividad del sector metalúrgico muestra una variación nula en relación al mismo período del año anterior.
- XIV.** En el plano nacional el patentamiento de acoplados y semirremolques presentó a partir del mes de diciembre de 2016 una clara e importante fase de recuperación de la demanda, que en los primeros siete meses de 2017 alcanzó a +34,1% interanual. El pico de actividad sectorial se remonta al año 2011.



RESUMEN EJECUTIVO

- xv. La industria de la maquinaria agrícola evoluciona positivamente desde los primeros meses de 2016 y hasta la actualidad mostrando una importante fase de expansión en sus diferentes segmentos. Las unidades vendidas de equipos de cosecha acumuladas al tercer trimestre de 2017 muestran un incremento interanual de +55%, que se explica por la expansión de los equipos importados de +115% mientras que los de origen nacional subieron +31%. La comercialización de tractores en el período enero-setiembre de 2017 se incrementó +51% interanual, los de origen extranjero aumentaron +195% y los equipos nacionales crecieron +24%.
- xvi. En el caso de motocicletas, luego de atravesar la segunda mitad de 2016 con importantes caídas de producción, desde el mes de enero de 2017 se aprecia una mejora de los niveles de actividad. En el período enero-julio de 2017 la mayor producción nacional de motocicletas trepó a +69,1% interanual.
- xvii. De acuerdo a INDEC, desde abril de 2017 se aprecia una mayor utilización de la capacidad instalada en la industria metalúrgica. Durante el período agosto-octubre de 2017 la ocupación de los recursos alcanzó un registro promedio de 59,4% manifestando un mejor desempeño coyuntural. A partir de marzo de 2017 el nivel de actividad en la Industria metalúrgica, según el Estimador Mensual Industrial de INDEC, muestra un sendero de recuperación que se extiende con intensidad hasta la actualidad. Entre los meses de marzo y octubre de 2017 la variación de la producción se ubicó en torno a +12,1% interanual. En la medición acumulada enero-octubre de 2017 la producción metalúrgica se ubica +9% por encima respecto a igual período de 2016.
- xviii. Según EMI-INDEC la producción manufacturera en nuestro país se contrajo -4,6% en el año 2016. Tras prolongar la etapa recesiva durante el primer cuatrimestre de 2017, a partir del mes de mayo y hasta la actualidad, la actividad fabril muestra en el orden nacional mejoras interanuales de producción. Al mes de octubre de 2017 la producción industrial acumula un incremento de apenas +1,8% en relación al mismo período del año anterior. La utilización de la capacidad instalada en el mes de octubre de 2017 se ubicó en 68,3%, un nivel +4,4% superior al registro alcanzando en el mismo período del año anterior.
- xix. Para la Unión Industrial Argentina la producción industrial cayó -4,9% interanual en 2016. Luego de nuevos retrocesos de actividad registrados en los primeros cuatro meses de 2017, desde mayo se verifican incrementos de producción acumulando al mes de octubre una mejora de apenas +0,7% interanual.
- xx. Según el Estimador Mensual de la Actividad Económica (EMA) de INDEC, el nivel de actividad en la industria manufacturera argentina presenta desde el mes de mayo de 2017 una moderada recuperación interanual. En septiembre el mismo mostró un incremento de +2,3% interanual, y +1,6% en la medición acumulada. La economía argentina mostró en septiembre de 2017 una suba de +3,8% interanual, y acumula al noveno mes del año una mejora de +2,5% en relación al mismo lapso del año anterior.



ACTUALIDAD METALÚRGICA - REGIÓN ROSARIO

- **Panorama de la Economía Argentina**
- **Industria Argentina**
- **Industria Metalúrgica**
- **Panorama Sectorial**
 - Maquinaria Agrícola y agropartes
 - Acoplados/Semirremolques, Motocicletas
 - Aparatos de Uso Doméstico
- **Sectores Vinculados**
 - Agroindustria
 - Construcción
 - Producción Siderúrgica
 - Industria Automotriz
- **Costos y Precios**
 - Costo salarial
- **Desempeño estructural de la Industria Metalúrgica**
 - Valor agregado y cantidad de empresas
- **Exportaciones Santa Fe**
- **La Industria Metalúrgica en Rosario**

Actualidad de la Industria Metalúrgica es una publicación elaborada por la Asociación de Industriales Metalúrgicos de Rosario. La misma tiene por objeto elaborar y presentar información relevante, en forma sistemática y actualizada, respecto de la evolución coyuntural y estructural de la industria metalúrgica; así como también, aportar al estudio de sus principales obstáculos, problemáticas, y relevancia en el sector productivo argentino.

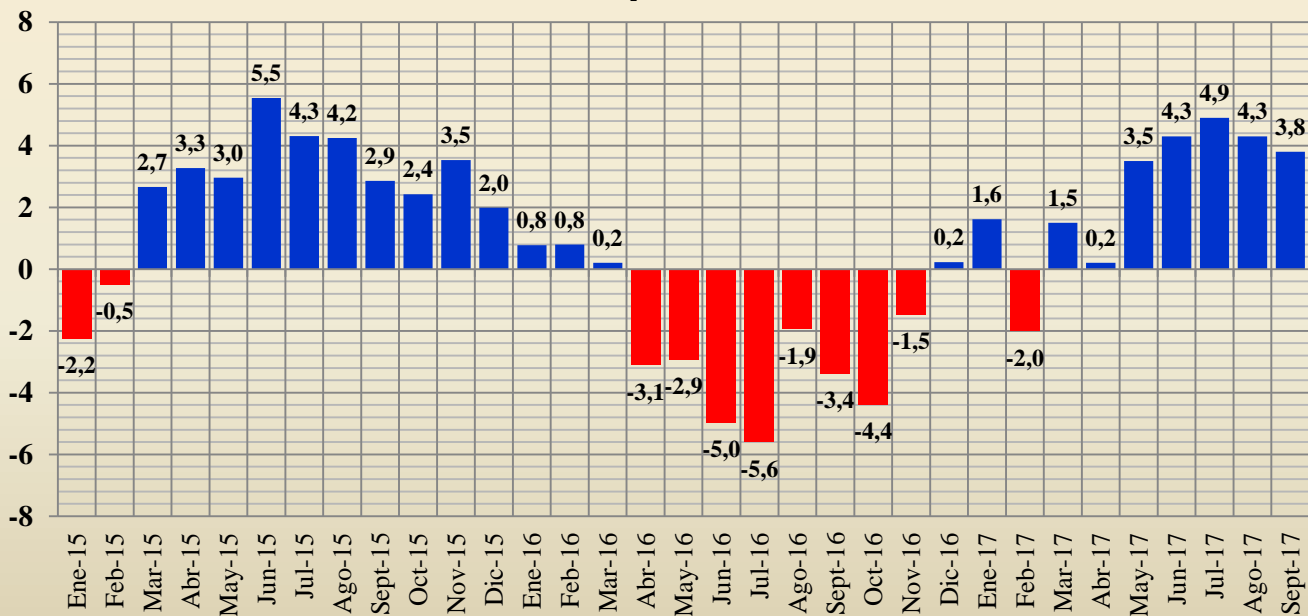


PANORAMA DE LA ECONOMÍA ARGENTINA

NIVEL DE ACTIVIDAD - INDEC

- La economía argentina finalizó el año 2016 con una caída del producto bruto interno de -2,2% interanual, acompañada de una contracción del consumo de (-1,4%) y de la inversión (-5,1%).
- Desde comienzos de 2017 se registra una recuperación de la actividad económica nacional de +0,4%, +2,7% y +4,3% interanual en el primer, segundo y tercer trimestre respectivamente. La misma se fundamenta en una recomposición de los niveles de consumo interno de +0,9% y +3,8%, y de la inversión privada +3,2% y +7,7% interanual manifestadas en el primer y segundo trimestre.
- El Estimador Mensual de la Actividad Económica (EMAE) mostró en septiembre de 2017 una suba de +3,8% interanual, y acumula al noveno mes del año una mejora de +2,5% con respecto al mismo lapso del año anterior.

EMAE: evolución porcentual interanual



- En el mes de septiembre las actividades económicas de mejor desempeño fueron la pesca +39,8%, construcción +13,2%, la intermediación financiera +7%, comercio +3,9% y actividades inmobiliarias, empresariales y de alquiler +3,8% interanual.

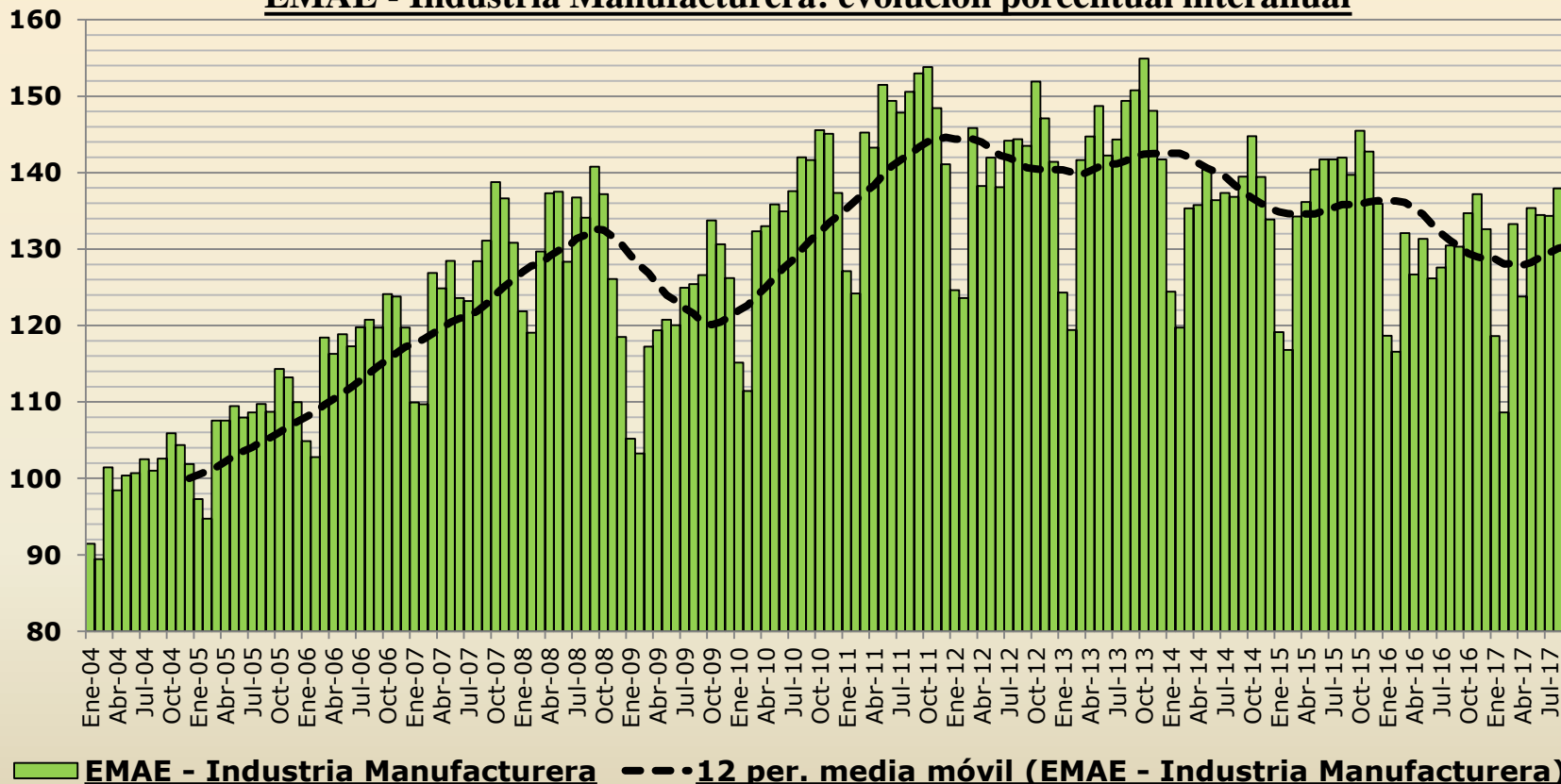


INDUSTRIA ARGENTINA

NIVEL DE ACTIVIDAD - INDEC

- La industria manufacturera finalizó el año 2016 con una caída de su nivel de actividad de -5,6% interanual con respecto al último pico alcanzado en el año 2011 la producción se ubica -11% por debajo.

EMAЕ - Industria Manufacturera: evolución porcentual interanual



- De acuerdo al Estimador Mensual de la Actividad Económica (EMAЕ) el nivel de actividad en la industria manufacturera presenta desde el mes de mayo de 2017 una moderada recuperación interanual. En septiembre el mismo mostró un incremento de +2,3% interanual, y +1,6% en la medición acumulada.



INDUSTRIA ARGENTINA

NIVEL DE ACTIVIDAD - INDEC - UIA

- **Según EMI-INDEC la producción manufacturera se contrajo -4,6% en el año 2016.**
- **Tras prolongar la etapa recesiva durante el primer cuatrimestre de 2017, a partir del mes de mayo y hasta la actualidad, la actividad fabril muestra en el orden nacional mejoras interanuales de producción.**
- **Al mes de octubre de 2017 la producción industrial acumula un incremento de apenas +1,8% en relación al mismo período del año anterior.**
- **La utilización de la capacidad instalada en el mes de octubre de 2017 se ubicó en 68,3%, un nivel +4,4% superior al registro alcanzando en el mismo período del año anterior.**

Evolución reciente de la producción industrial en la Argentina

Fuente	Período		
	Año 2016	Último dato año 2017	
INDEC (EMI)	-4,6%	Octubre: +4,4% i.a.	Enero-Oct.: +1,8% i.a.
UIA (CEU)	-4,9%	Septiembre: +2,2% i.a.	Enero-Sept.: +0,7% i.a.

- **De acuerdo al Centro de Estudios (CEU) de la Unión Industrial Argentina la producción industrial cayó -4,9% interanual en 2016.**
- **Luego de nuevos retrocesos de actividad registrados en los primeros cuatro meses de 2017, desde mayo se verifican incrementos de producción acumulando al mes de octubre una mejora de apenas +0,7% interanual.**

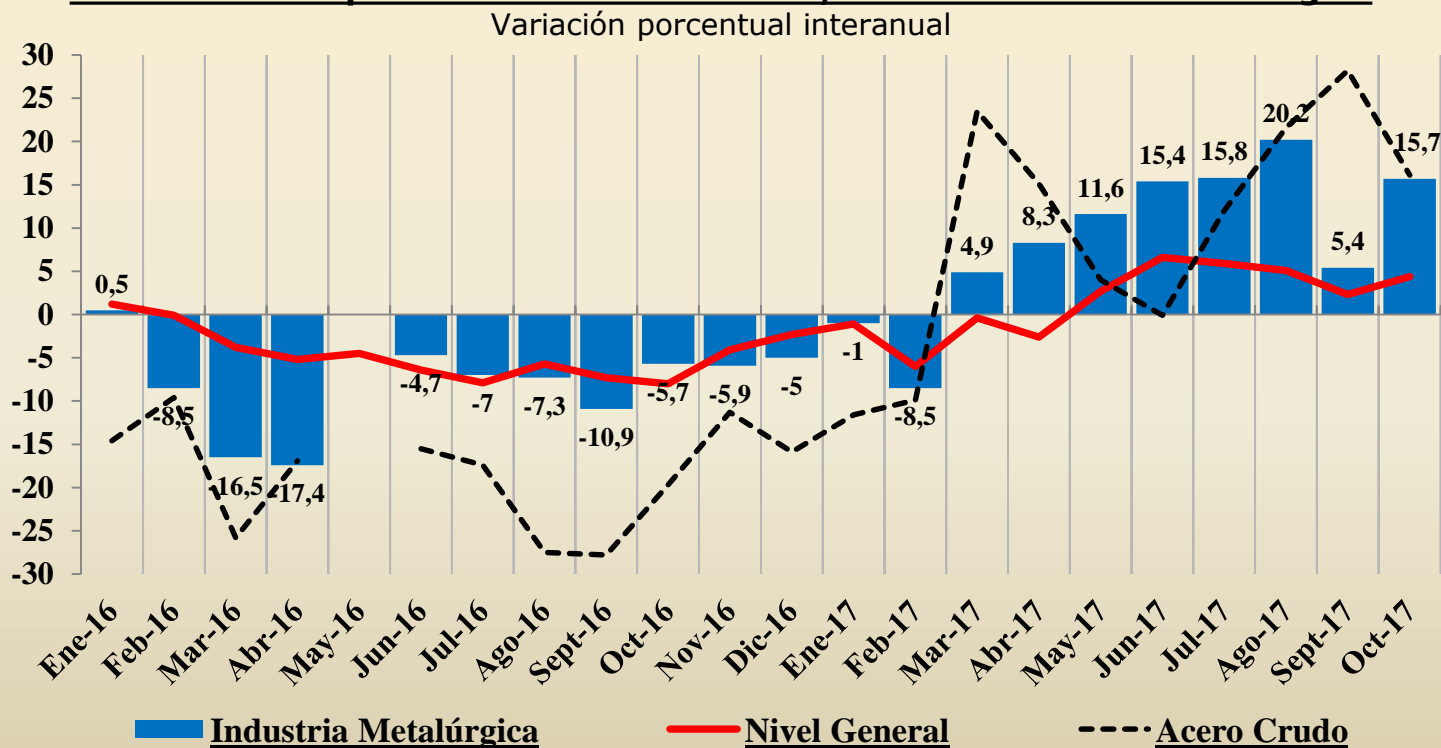


INDUSTRIA METALÚRGICA

NIVEL DE ACTIVIDAD - INDEC

- La industria metalúrgica mostró durante 2016 importantes mermas de producción acumulando una caída de -5,9% interanual. Este negativo desempeño sectorial resultó de mayor intensidad que el observado por el conjunto de la industria manufacturera que en 2016 se contrajo -4,6% respecto al año anterior. La producción de acero en 2016 presentó una severa baja de -17,8%.
- A partir de marzo de 2017 el nivel de actividad en la Industria metalúrgica muestra un sendero de recuperación que se extiende con intensidad hasta la actualidad. Entre los meses de marzo y octubre de 2017 la variación de la producción se ubicó en torno a +12,1% interanual.

Dinámica de la producción manufacturera, acero e industria metalúrgica



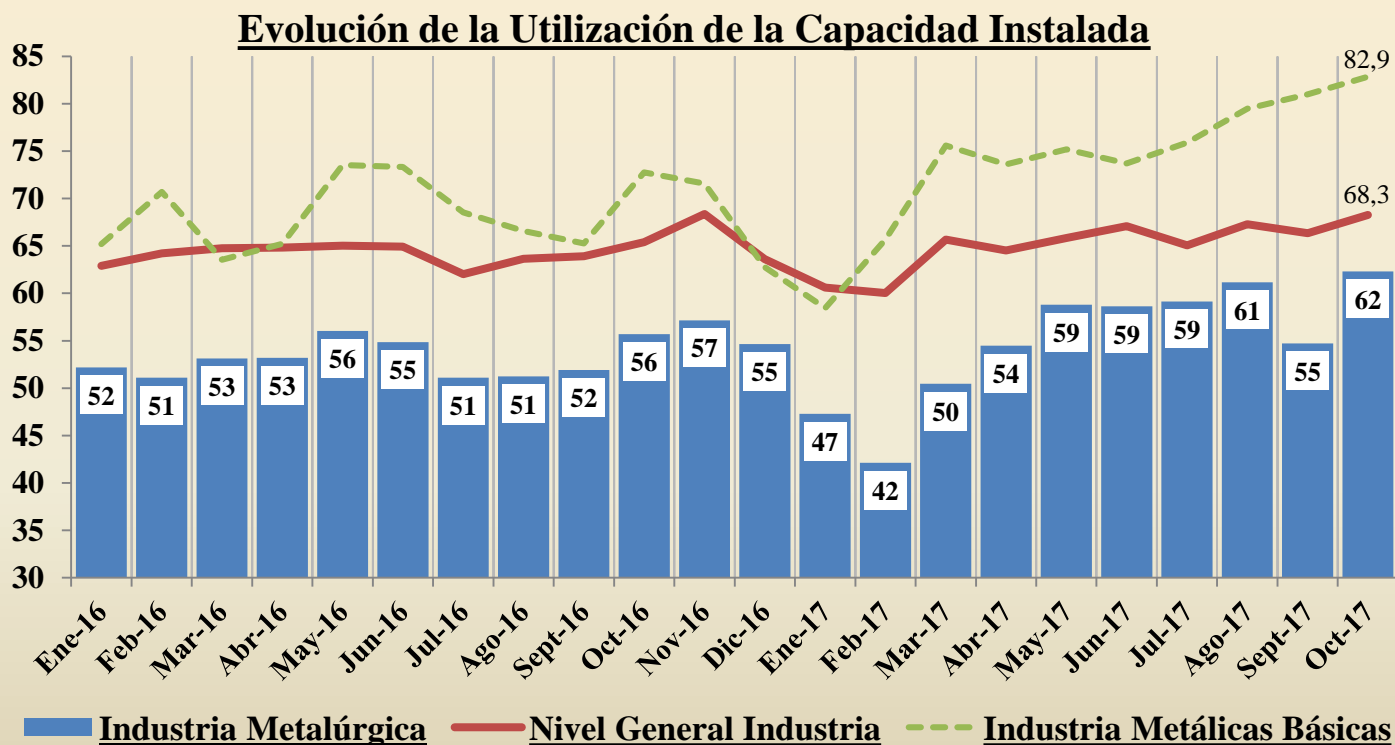
- En la medición acumulada enero-octubre de 2017 la producción metalúrgica se ubica +9% por encima en relación a igual período del año anterior.



INDUSTRIA METALÚRGICA

UTILIZACIÓN CAPACIDAD INSTALADA - INDEC

- La utilización de la capacidad instalada (UCI) en la industria metalúrgica, de acuerdo a datos aportados por INDEC, se ubicó durante 2016 en niveles acotados próximos a 53,5%.
- Desde abril de 2017 se aprecia una mayor utilización de la capacidad instalada en la industria metalúrgica. Durante el período agosto-octubre de 2017 la ocupación de los recursos alcanzó un registro promedio de 59,4% manifestando un mejor desempeño coyuntural.



- Las industrias metálicas básicas presentaron niveles de utilización de la capacidad instalada de 67,4% durante el período comprendido entre los meses de enero de 2016 y febrero de 2017. **Entre los meses de agosto y octubre de este año la actividad en empresas siderúrgicas alcanzó niveles de uso de los recursos de 81,1%, reflejando la mayor demanda de acero.**



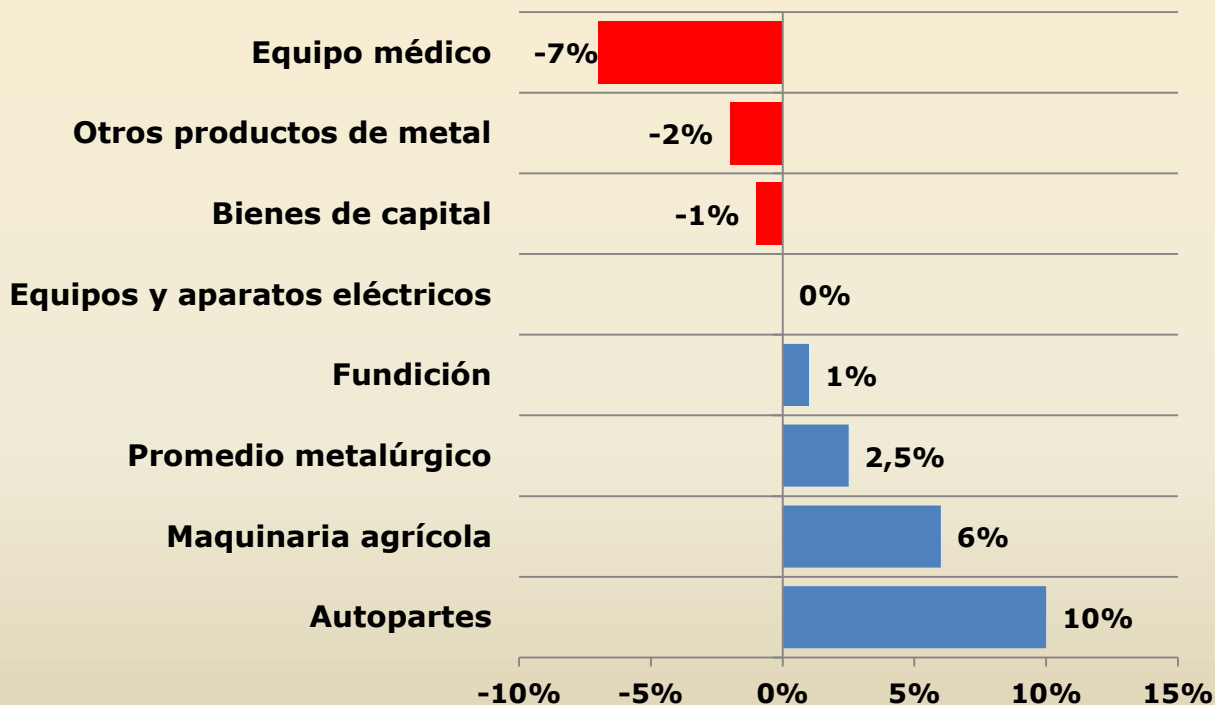
INDUSTRIA METALÚRGICA

ADIMRA

- De acuerdo a ADIMRA, durante el mes de octubre de 2017 la producción metalúrgica se recuperó +2,5% interanual, luego de una disminución de -12% interanual en el mismo mes de 2016. En el acumulado del año la actividad del sector metalúrgico muestra una variación nula en relación al mismo período del año anterior.

Dinámica de la producción metalúrgica según rubros

Variación porcentual interanual



- La industria metalúrgica enfrentó en 2016 una caída del nivel de actividad de -8,5% interanual.
- El panorama recesivo de la producción metalúrgica se extendió hasta el primer trimestre de 2017 al observarse una nueva caída interanual de -5%, incluso considerando la baja base de comparación que representó el primer trimestre de 2016.



INDUSTRIA METALÚRGICA

ADIMRA

- En octubre de 2017 el nivel de utilización de la capacidad instalada se ubicó en torno al 59%, manifestando un aumento interanual de +1,6% en octubre y un incremento interanual de +0,1% en lo que va de 2017.
- La facturación de octubre tuvo un crecimiento promedio del 11,4% interanual, acompañando la recuperación del nivel de actividad del sector.
- El nivel de empleo aumentó en octubre 0,5% interanual, mientras que en el mismo mes del 2016 había disminuido -4,5%. En el acumulado de los primeros diez meses las plantillas de personal se redujeron -0,6% en relación a igual período del año anterior.
- En la provincia de Buenos Aires (incluye CABA), el sector presentó un aumento del 0,6%. En Santa Fe la actividad creció 1,2% interanual, mientras que en Córdoba se expandió 10,4%, impulsada principalmente por "Maquinaria Agrícola".
- En relación a las expectativas de producción el 62% de los empresarios indicaron que no prevén cambios en su producción. Alrededor de un 26% de los empresarios indicaron que prevén un aumento en su producción, mientras que solo un 12% señaló que espera cambios negativos para los próximos meses.
- La provincia de Córdoba aparece como la región más optimista. En Buenos Aires y en Santa Fe la expectativa de un mejor desempeño no supera al 35% de los empresarios, mientras que en ambas provincias se hizo más fuerte la idea de que la actividad no presentará cambios en el corto plazo.
- Se recuperación el volumen del comercio exterior. En los primeros nueve meses del año las exportaciones metalúrgicas (u\$s 2.422 millones) aumentaron 28,2% interanual, mientras que las importaciones (u\$s 18.673 millones) crecieron 18,3%. El sector acumula en el año un déficit comercial de u\$s 16.251 millones, un 17% más alto que en el mismo período de 2016.

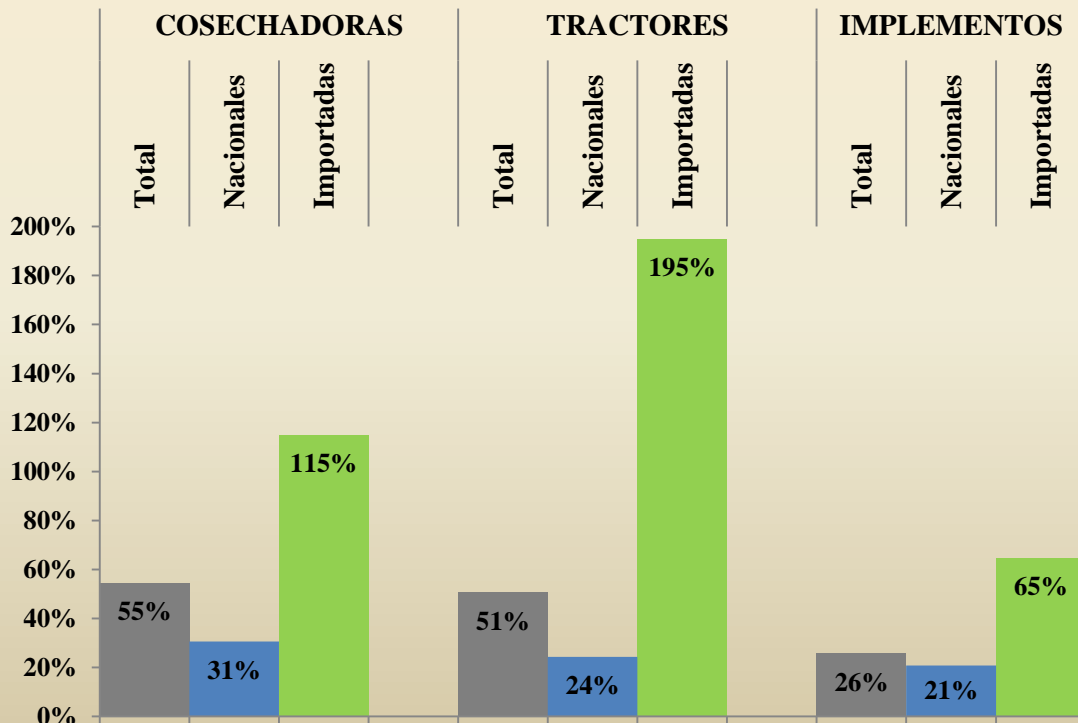


PANORAMA SECTORIAL NACIONAL

MAQUINARIA AGRÍCOLA Y AGROPARTES

- La industria de la maquinaria agrícola evoluciona positivamente desde los primeros meses de 2016 y hasta la actualidad mostrando una importante fase de expansión en sus diferentes segmentos.
- Las unidades vendidas de equipos de cosecha acumuladas al tercer trimestre de 2017 muestran un incremento interanual de +55%, que se explica por la expansión de los equipos importados de +115% mientras que los de origen nacional subieron +31%.
- La comercialización de tractores en el período enero-setiembre de 2017 se incrementó +51% interanual, los de origen extranjero aumentaron +195% y los equipos nacionales crecieron +24%.

Evolución interanual de las ventas de equipos acumuladas al tercer trimestre de 2017. En porcentaje de unidades



- En implementos agrícolas la ventas en unidades acumuladas al tercer trimestre de 2017 subieron +26% interanual, distinguiéndose las importaciones que subieron +65% de los implementos nacionales +21%.
- En **cosechadoras y tractores se verifica a partir de 2016 y hasta el presente una recomposición de la demanda impulsada en mayor proporción por equipos importados.**
- La comercialización de sembradoras presentó entre de enero y septiembre de 2017 un alza de +17% interanual, no siendo posible diferenciar el comportamiento de la producción respecto de las importaciones.
- En el tercer trimestre de 2017 se observó una cierta desaceleración de las ventas.



PANORAMA SECTORIAL NACIONAL

ACOPLADO-SEMIREMOLQUES / MOTOCICLETAS

- En el orden nacional el patentamiento de acoplados y semirremolques presentó a partir del mes de diciembre de 2016 una clara e importante fase de recuperación de la demanda, que en los primeros siete meses de 2017 alcanzó a +34,1% interanual. El pico de actividad sectorial se remonta al año 2011.

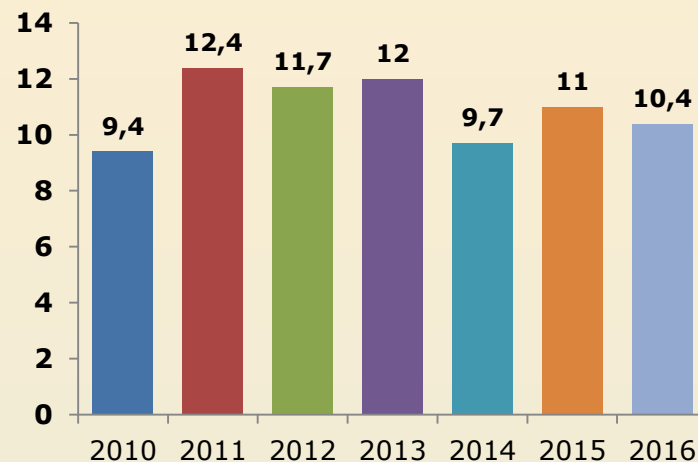
Evolución interanual de principales productos

Tipo de producto / Período	2015	2016	Enero-julio 2017
Acoplados y semirremolques	13,6%	-5,3%	34,1%
Motocicletas	32,1%	-2,2%	69,1%

- En el caso de motocicletas, luego de atravesar la segunda mitad de 2016 con importantes caídas de producción, desde el mes de enero de 2017 se aprecia una mejora de los niveles de actividad. En el período enero-julio de 2017 la mayor producción nacional de motocicletas trepó a +69,1% interanual. El máximo de producción se constató durante el año 2013.

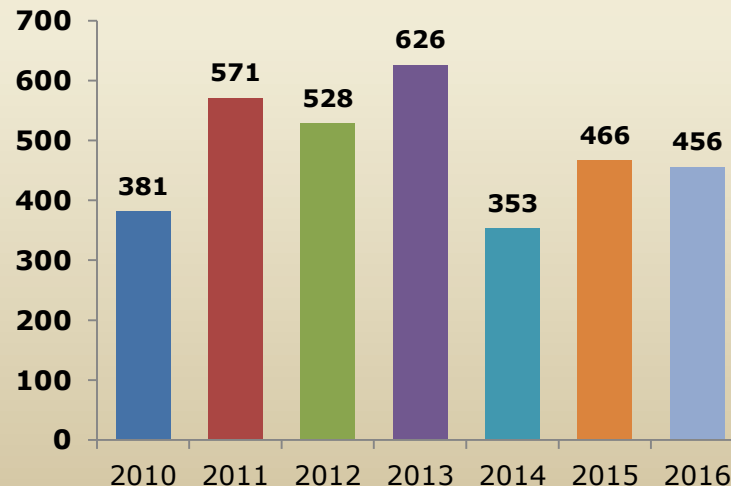
Patentamiento de acoplados y semirremolques

En miles de unidades



Producción anual de motocicletas

En miles de unidades





PANORAMA SECTORIAL NACIONAL

ARTEFACTOS PARA USO DOMÉSTICO

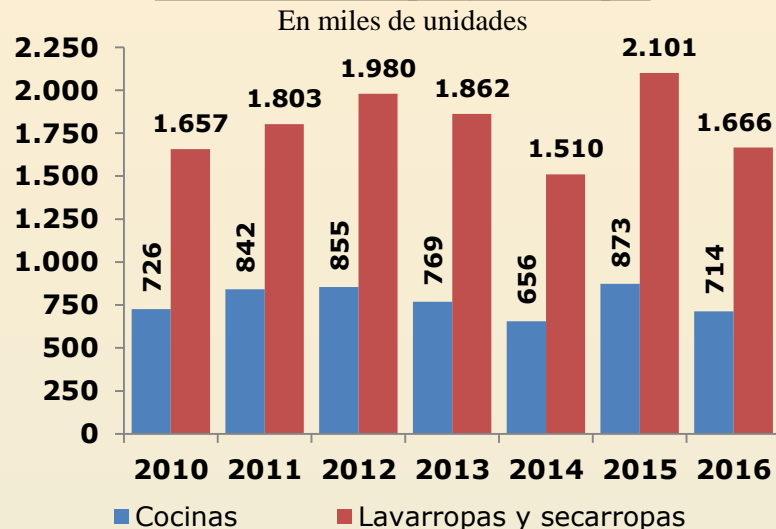
- La producción nacional de artefactos para uso doméstico de relevancia en el Gran Rosario registró durante el año 2016 una importante caída en todos sus segmentos del orden de -23,4% interanual.
- A partir de marzo-abril de 2017 se percibe una moderada recuperación interanual de la demanda de diferente magnitud según línea de producto.
- La actividad en el segmento cocinas cayó -18,3% en el año 2016 y al mes de julio de 2017 muestra una recuperación parcial de +14,4% interanual.

Evolución de la producción nacional de principales productos

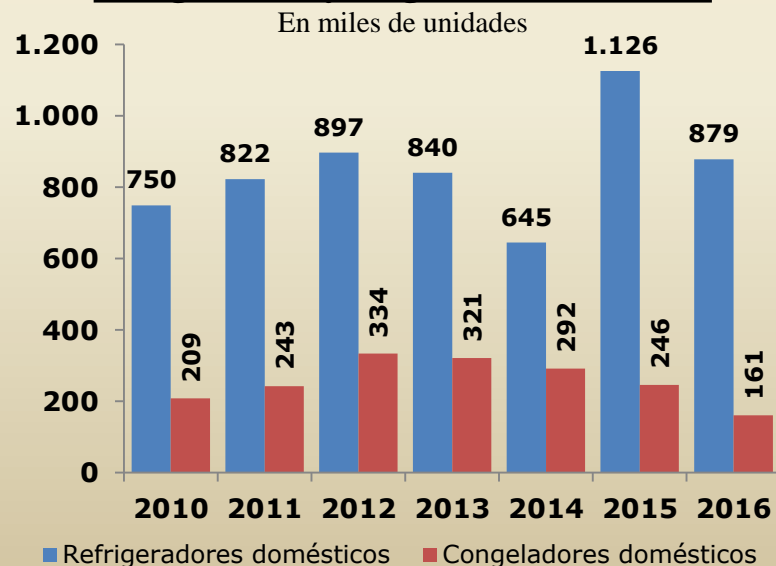
Tipo de producto / Período	Año 2016	Enero-Julio 2017
Cocinas	-18,3%	14,4%
Hornos y anafes	-30,5%	-20,5%
Refrigeradores domésticos	-21,9%	6,6%
Congeladores domésticos	-34,6%	25,6%
Lavarropas	-24,8%	1,3%
Secarropas	-10,0%	4,5%

- La producción nacional de refrigeradores domésticos cayó -21,9% durante 2016 y al séptimo mes de 2017 acumuló un incremento de +6,6% interanual.

Cocinas, lavarropas y secarropas



Refrigeradores y congeladores domésticos



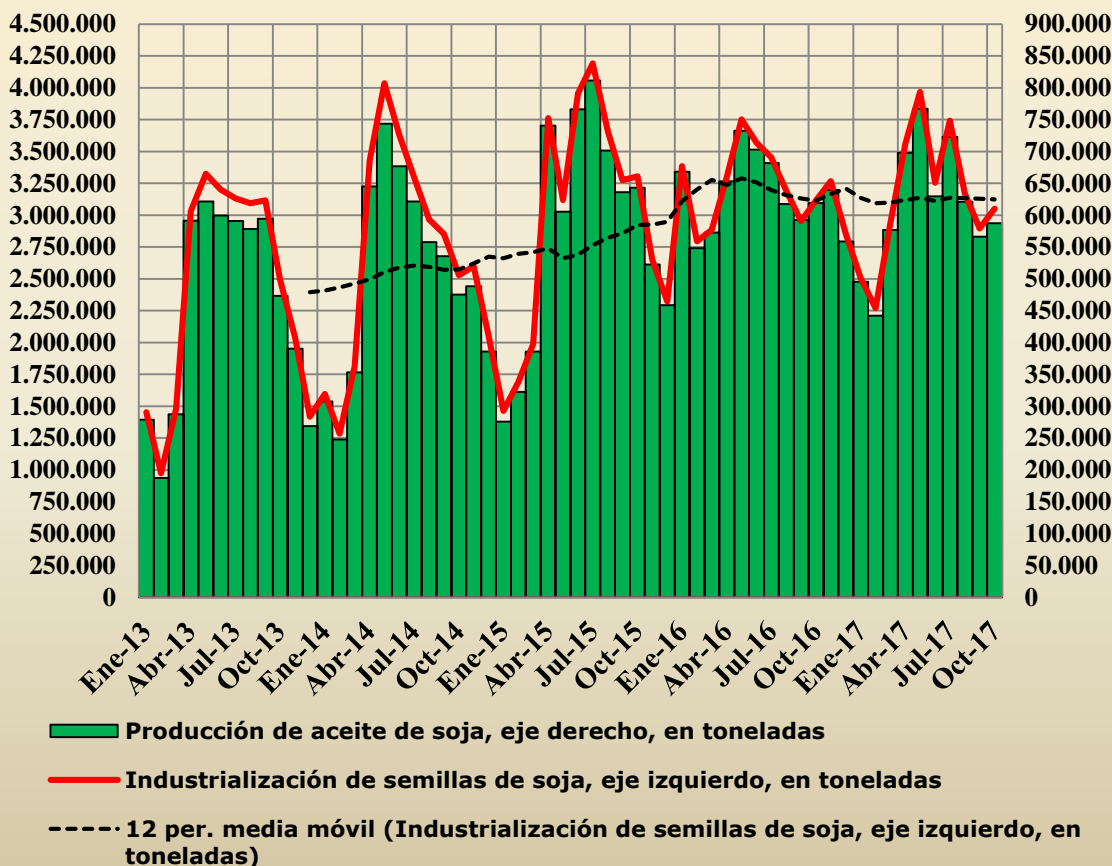


SECTORES VINCULADOS

AGROINDUSTRIA

- El procesamiento de soja en la Provincia de Santa Fe en el período acumulado al décimo mes del año ascendió a 31,3 millones de toneladas, equivalente a una merma de -3,2% en relación a igual lapso de 2016.
- La elaboración de aceite de soja en los primeros diez meses de 2017 cayó -4,4% en relación al mismo período de 2016.

Producción en el complejo soja en Santa Fe



- En el orden nacional la **industria frigorífica** presentó en el período acumulado enero-octubre de 2017 mayores niveles de actividad interanual:

- **Faena bovina: +8,5% i. a.**
- **Faena aviar: +2,7% i. a.**
- **Faena porcina: +7,4% i. a.**

- La actividad en las principales **usinas lácteas en Santa Fe** mostró en octubre de 2017 una caída -0,9% interanual. El pico de producción de octubre se ubicó claramente por debajo de los niveles alcanzados al menos en los últimos doce años. Por tercer mes consecutivo la industria láctea santafesina enfrentó retrocesos de producción, **acumulando al décimo mes de 2017 una nueva contracción de -5,9% interanual. Durante 2016 el procesamiento de leche bajó -19,4%.**

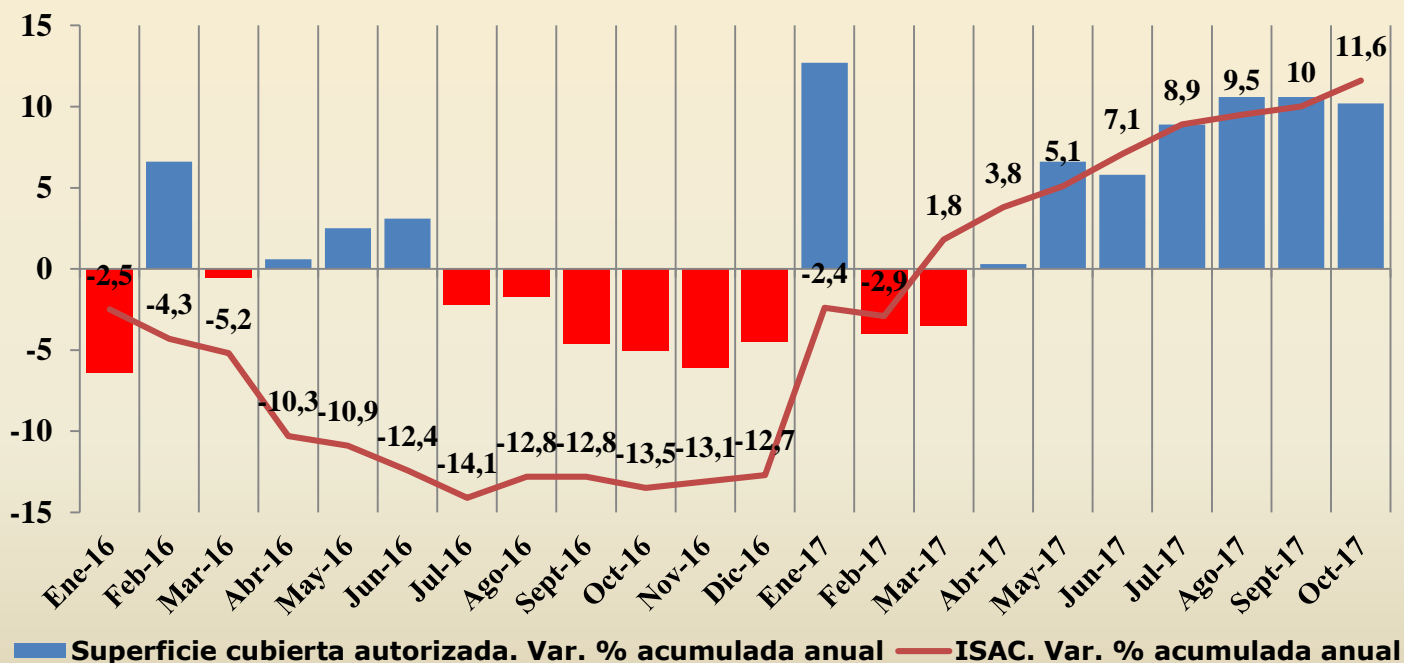


SECTORES VINCULADOS

CONSTRUCCIÓN

- El Indicador Sintético de la Actividad de la Construcción (ISAC), que mide la evolución del sector tomando como referencia la demanda de insumos requeridos en la construcción, presenta subas interanuales a partir de marzo de 2017 y muestra en la medición acumulada al mes de octubre una mejora de +11,6% en cotejo al mismo período del año anterior. **En 2016 el indicador mostró una caída de -12,7% interanual.**

Indicador Sintético de la Construcción y superficie cubierta autorizada



- La superficie cubierta autorizada a construir, registrada por los permisos de edificación otorgados para la ejecución de obras privadas en 41 municipios (9 de Santa Fe), acumula en los diez primeros meses de 2017 una suba de 10,2% con respecto al mismo período del año anterior. **Durante los años 2015 y 2016 se observaron caídas de -9,3% y -4,5% interanual.**



SECTORES VINCULADOS

PRODUCCIÓN SIDERÚRGICA

- **La producción nacional de acero crudo en octubre de 2017 fue de 437.300 toneladas, 16,1% superior con respecto al mismo mes de 2016. En la medición acumulada al décimo mes de 2017 la producción de acero se posicionó +9,7% por encima respecto de igual período de 2016.**
- **La producción nacional de laminados en caliente de octubre de 2017 fue de 286.300 toneladas, siendo 18,3% inferior a la de octubre de 2016. En la medición acumulada al décimo mes de 2017 la producción de laminados en caliente resultó +14% superior en relación a igual período del año anterior.**
- La construcción continúa con su tendencia de creciente actividad, impulsando la venta de productos para dicho segmento gracias a la obra pública y al sostenido incremento de los créditos hipotecarios.
- La industria de la maquinaria agrícola mantiene un sostenido crecimiento, mostrando un alto nivel de despachos destinados a la producción y ventas de cosechadoras, tractores, sembradoras e implementos agrícolas.
- La actividad del mercado automotriz continúa con altibajos, mostrando una caída durante octubre respecto a septiembre último.
- La actividad en todas las áreas energéticas se mantiene sostenida, motorizando los despachos de productos vinculados, y traccionando el crecimiento de la demanda de tubos de acero.

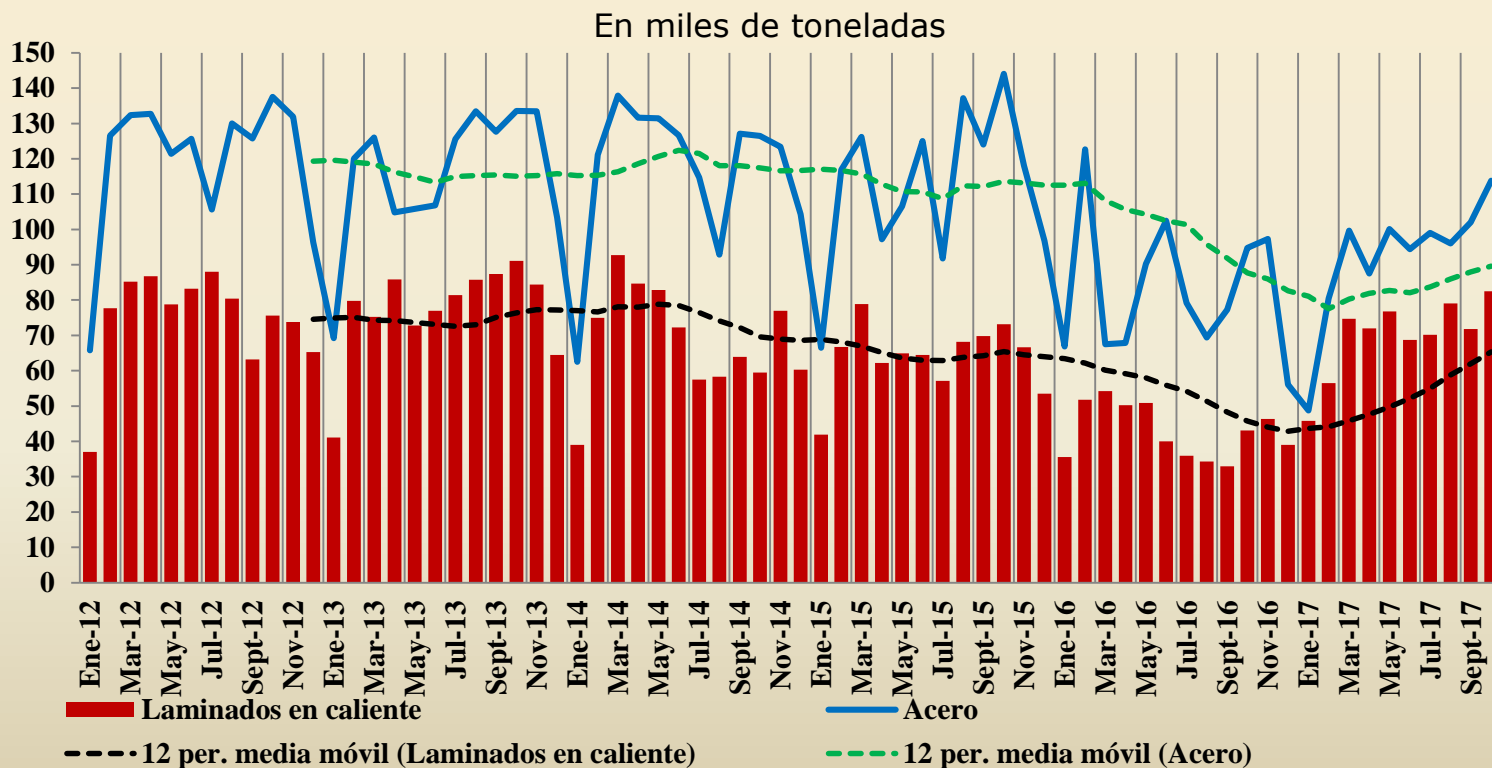


SECTORES VINCULADOS

PRODUCCIÓN SIDERÚRGICA

- La industria siderúrgica en Santa Fe mostró durante el mes octubre de 2017 una marcada recuperación respecto al año anterior. La producción de acero registró en octubre un incremento de +20,1% interanual acumulando al décimo mes del año una mejora de +10% en cotejo a igual período de 2016.
- La elaboración de productos laminados en caliente presentó en octubre un fuerte impulso de +91,4% interanual, y acumula en diez meses una expansión de +62,7% interanual.

Evolución de la producción siderúrgica en Santa Fe



- Esta mayor dinámica sectorial se contrapone a la caída enfrentada en el año 2016 que en el caso de acero fue de -26,6% y -33% en laminados en calientes.



SECTORES VINCULADOS

INDUSTRIA AUTOMOTRIZ

- **Producción nacional de vehículos automotores: Noviembre 2017 (-3,7% i. a.). Acumulado (+1,4% i. a.).**
- **Exportaciones de las terminales: Noviembre 2017 (-11,2% i. a.). Acumulado (+11,8% i. a.).**
- **Ventas a concesionarios: Noviembre 2017 (+26% i. a.). Acumulado (+22,2% i. a.).**
- **Ventas a concesionarios de vehículos nacionales: Noviembre 2017 (-4,1% i. a.). Acumulado (-9% i. a.).**

□ **Transferencias automotores: Septiembre 2017 (+17,9% i. a.). Acumulado (+15,8% i. a.)**

- La producción de vehículos automóviles en Santa Fe registró en octubre de 2017 una caída de -7,4% en relación a igual mes del año anterior. En la medición acumulada al mes de octubre de 2017 las 42 mil unidades producidas en la planta de Alvear representan una disminución de -7,4% con respecto al mismo lapso del año 2016.



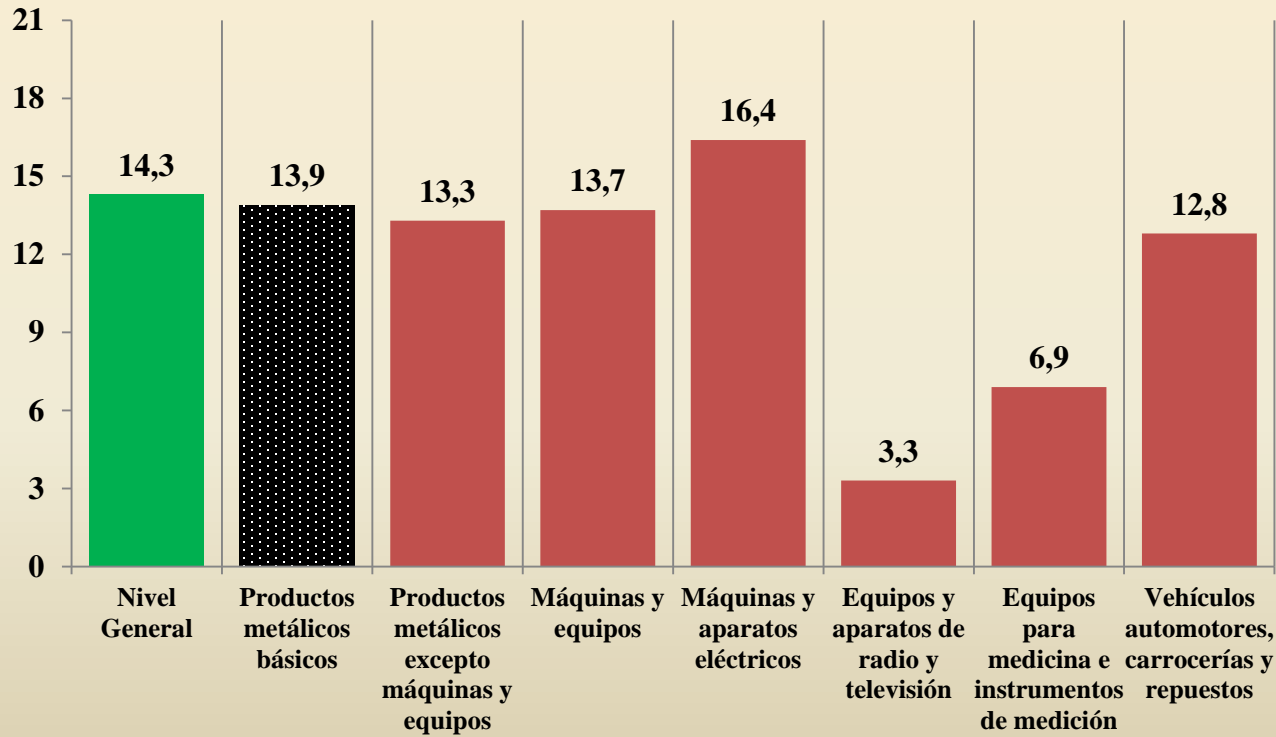
ANÁLISIS DE COSTOS y PRECIOS

PANORAMA NACIONAL

- En los últimos doce meses el nivel general de precios, los precios de los productos metálicos básicos y los de la energía eléctrica se incrementaron a un ritmo superior al observado en la mayoría de los sectores integrantes de la industria metalúrgica, con efecto negativo sobre su desempeño, costos y rentabilidad.

Índice de Precios Básicos del Productor (IPP)

Variación porcentual interanual Octubre 2017 - Octubre 2016



- El nivel general de precios en octubre de 2017 resultó +14,3% superior en cotejo al mismo mes del año anterior.
- Los precios percibidos por los productores locales de energía eléctrica subieron +51,6% entre octubre de 2017 y octubre de 2016.
- Los precios de los productos metálicos básicos en octubre de 2017 se ubicaron +13,9% por encima respecto a igual mes del año anterior, mientras que por ejemplo en productos metálicos la suba interanual fue +13,3%.



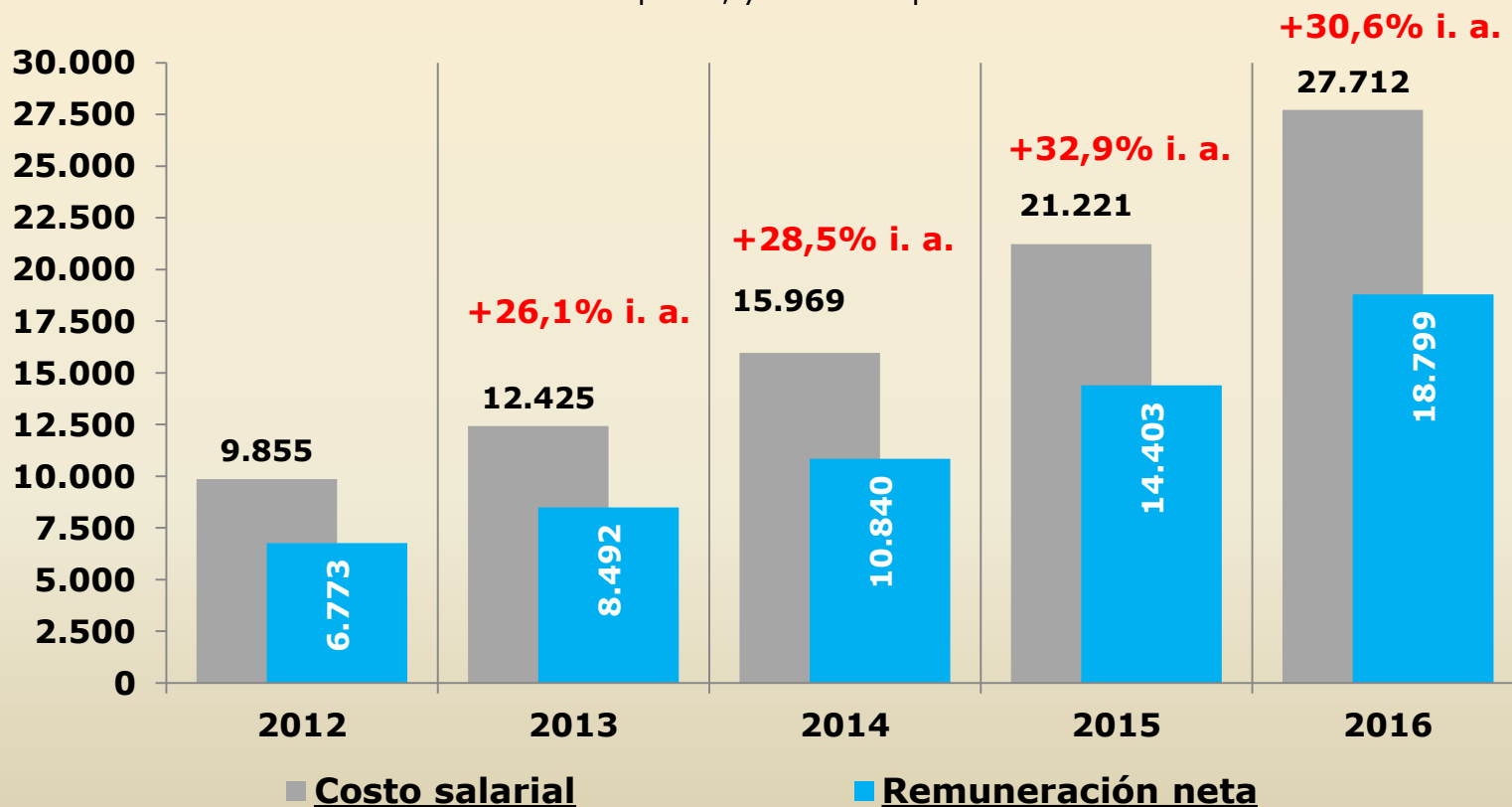
INDUSTRIA METALÚRGICA

COSTO SALARIAL

- El costo salarial enfrentado por la actividad "fabricación de máquinas y equipos" se incrementó +181% entre los años 2012 y 2016.

Costo salarial en la rama "fabricación de máquinas y equipos"

Promedio anual en pesos, y variación porcentual interanual



- La remuneración neta representa el 68% del costo salarial.

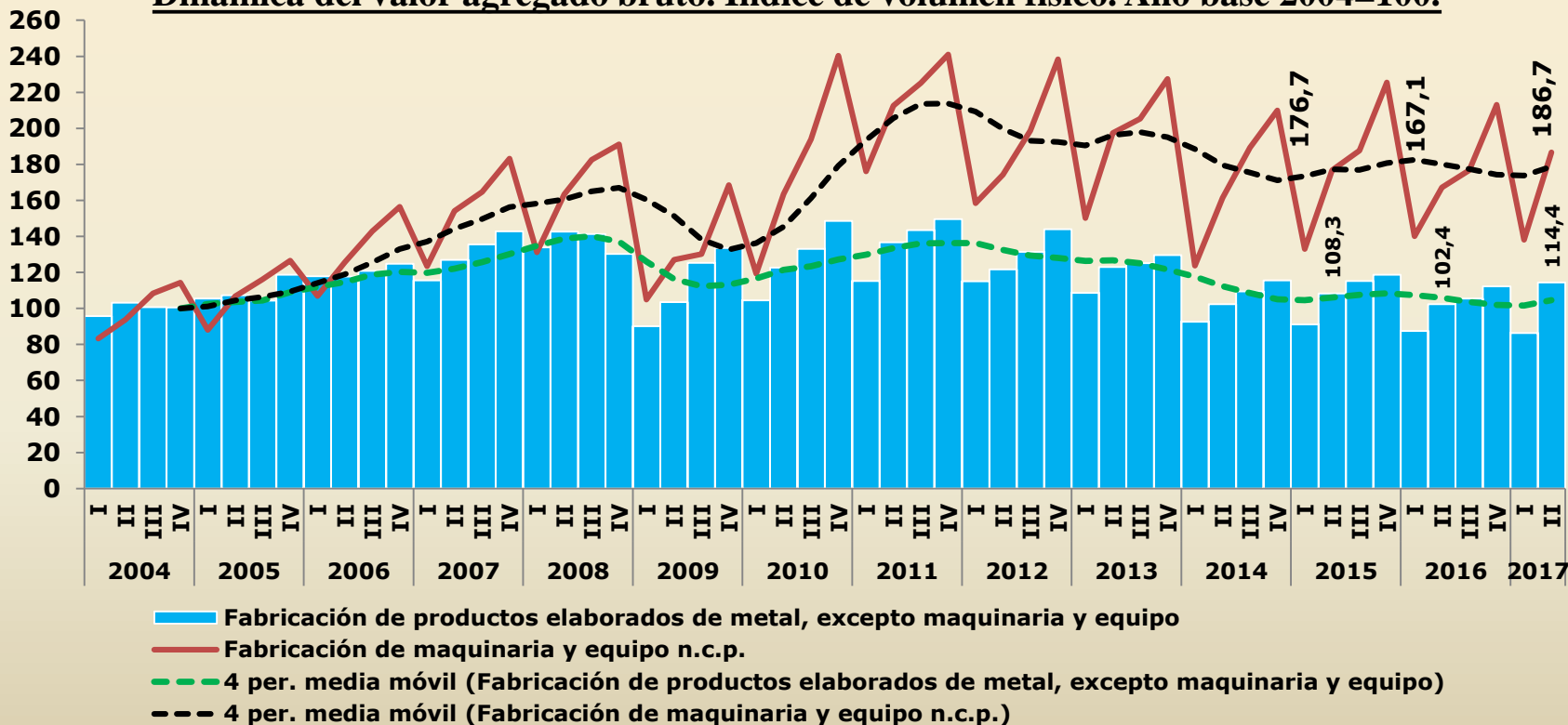


INDUSTRIA METALÚRGICA

DESEMPEÑO ESTRUCTURAL: VALOR AGREGADO

- La fabricación de maquinaria y equipo y la producción de productos elaborados de metal tras alcanzar los máximos de actividad en el año 2011, muestran a partir de entonces una declinación de sus niveles de producción.
- Durante el año 2016 la producción disminuyó en ambos sectores $-5,9\%$ y $-3,6\%$ i. a. respectivamente, retrotrayendo los niveles de actividad al año 2014.

Dinámica del valor agregado bruto. Índice de volumen físico. Año base 2004=100.



- En el segundo trimestre de 2017 se visualizó una mejora coyuntural del volumen de producción llevando el nivel de actividad incluso por encima respecto de igual período del año 2015.

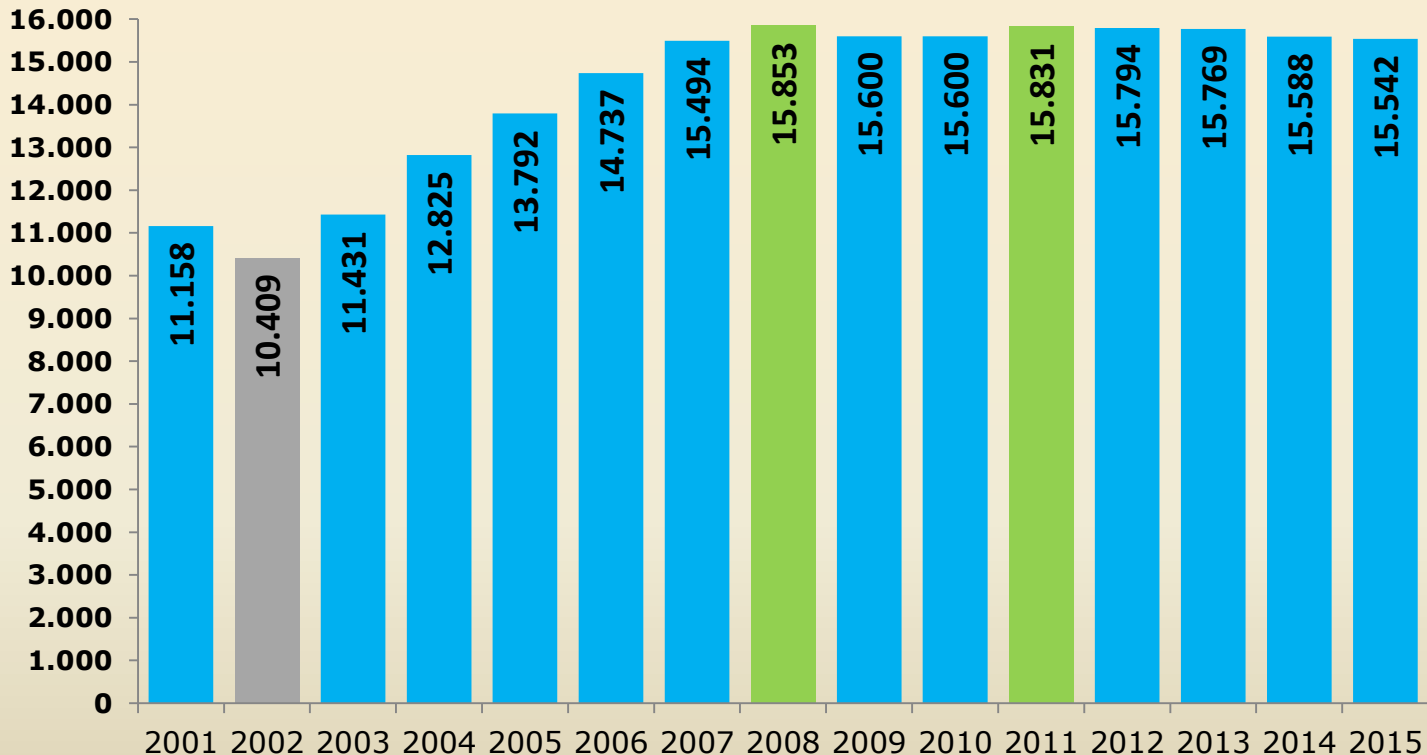


INDUSTRIA METALÚRGICA

DESEMPEÑO ESTRUCTURAL: CANTIDAD DE EMPRESAS

- La industria metalúrgica argentina cuenta con más de 15 mil empresas en todo el país. El registro máximo de unidades empresariales se remonta a los años 2008 y 2011. Desde entonces se aprecia una leve reducción.

Evolución del número total de empresas metalúrgicas



- El 53% de las empresas metalúrgicas pertenecen a la rama de actividad fabricación de productos de metal mientras que otro 20% producen máquinas y equipos.
- La industria metalúrgica representa el 26,4% del total de empresas industriales de país.



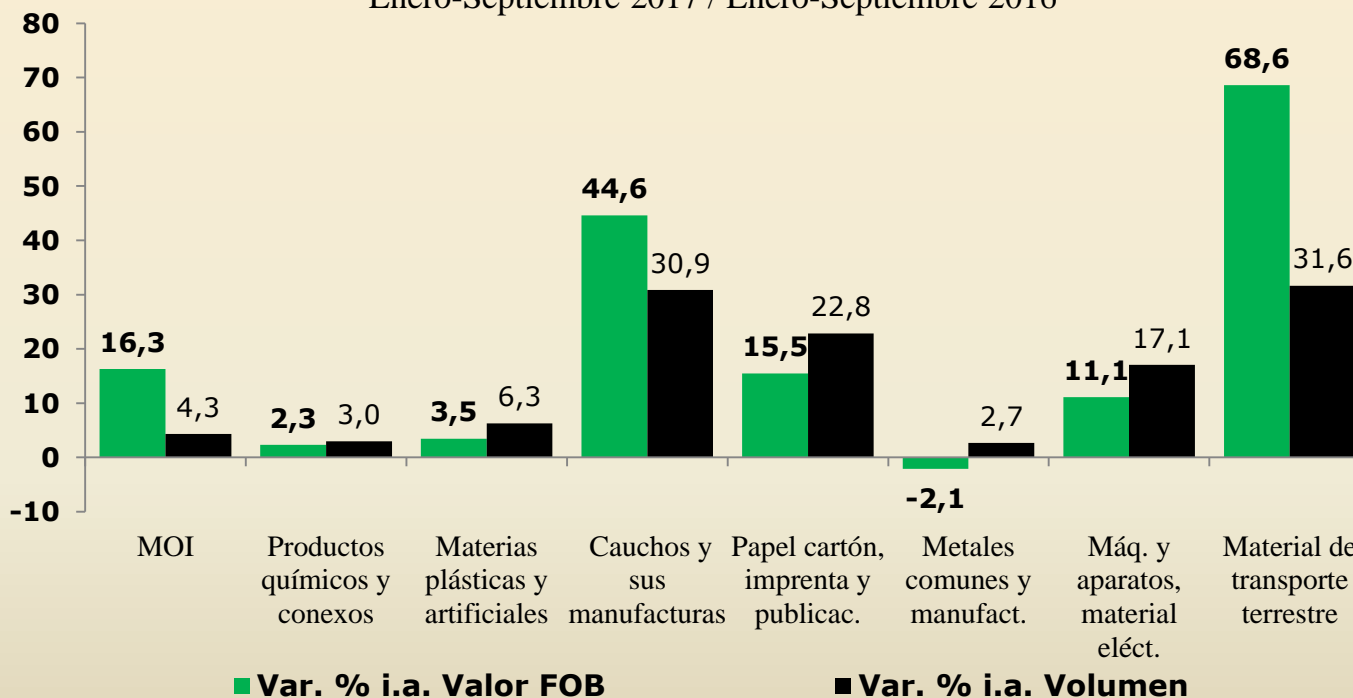
INDUSTRIA METALÚRGICA

EXPORTACIONES - SANTA FE

- Las exportaciones de Manufacturas de Origen Industrial (MOI) con origen en Santa Fe mostraron en los nueve primeros meses de 2017 una suba interanual de +4,3% en volumen y +16,3% en valor.
- En un contexto de reducida base de comparación (año 2016), este mejor desempeño se fundamenta en una cierta recuperación de la demanda externa de varios sectores. El incremento fue de 228 millones de dólares.

Exportaciones de Manufacturas de Origen Industrial

Enero-Septiembre 2017 / Enero-Septiembre 2016



- Las exportaciones de material de transporte terrestre presentaron entre enero y septiembre de 2017 un mejor desempeño que alcanzó a +31,6% en volumen y +68,6% en valor.
- Los despachos internacionales de metales comunes presentaron en los primeros nueve meses de 2017 una leve mejora interanual de +2,7% en volumen pero -2,1% en valor.
- La industria fabricante de bienes de capital registró un incremento de sus exportaciones de +17,1% en volumen y +11,1% en valor.



INDUSTRIA METALÚRGICA

CIUDAD DE ROSARIO

- En la ciudad de Rosario la industria metalúrgica mostró en el año 2016 una dinámica de facturación (+16,8% i. a.) claramente inferior a lo observado por el conjunto de actividades económicas (+33,7% i. a.) e industriales (+21,2% i. a.); y por debajo de los índices de precios revelando la fuerte caída de la actividad.
- A partir del segundo cuatrimestre de 2017 los niveles de facturación de los locales habilitados en la ciudad de Rosario integrantes de la industria metalúrgica (+41,6% i. a.) revelan una clara aceleración, superando incluso las pautas observadas por el conjunto de actividades industriales (+33,3% i. a.) y el total de sectores económicos (+31,6% i. a.).

Evolución interanual de la facturación en sectores de actividad económica

Sectores económicos y ramas seleccionadas	Año 2016	Primer cuatrimestre 2017	Segundo cuatrimestre 2017	Agosto 2017
Metales, productos de metal y maquinaria	15,8%	24,7%	50,4%	61,1%
Fabricación de componentes electrónicos y equipo eléctrico	15,7%	30,5%	25,6%	15,5%
Vehículos y equipo de transporte	24,9%	24,7%	24,2%	17,4%
Reparación y mantenimiento de equipos	28,0%	14,5%	55,0%	18,4%
Total Industria Metalúrgica	16,8%	26,0%	41,6%	44,9%
Total Industria Manufacturera	21,2%	19,7%	33,3%	30,6%
Construcción	37,1%	77,6%	90,0%	86,8%
Comercio	30,8%	24,0%	27,7%	26,5%
Total Sectores Económicos	33,7%	28,3%	31,6%	31,6%

- El sector de la construcción presenta desde comienzos de 2017 los mayores registros de crecimiento de la facturación en la ciudad de Rosario.

- En agosto de 2017 se acentuó la recuperación de la industria metalúrgica (+44,9% i. a.) impulsada por el mejor desempeño de la rama de actividad "metales, productos de metal y maquinaria" que mostró una mejora de la facturación de +61,1% i. a.

ASOCIACIÓN DE INDUSTRIALES METALÚRGICOS DE ROSARIO

Ing. Claudio D. Mossuz
Presidente

Ing. Sergio Vacca
Vicepresidente

Sr. Miguel Conde
Secretario General

Sr. Antonio Demasi
Secretario Administrativo

CPN Roberto Cristiá
Secretario Gremial

CPN Matías Gorosito
Director Ejecutivo

Dr. Gabriel D. Frontons
Actualidad Metalúrgica