

Actividad Económica

Ciudad de Rosario

Presidente:

Cont. Gustavo Asegurado

Directora de Investigación:

Dra. Ana Inés Navarro

Staff de Investigación:

Lic. Juan Cruz Varvello

Lic. Agustina Villaggi

Sr. Jorge Camusso



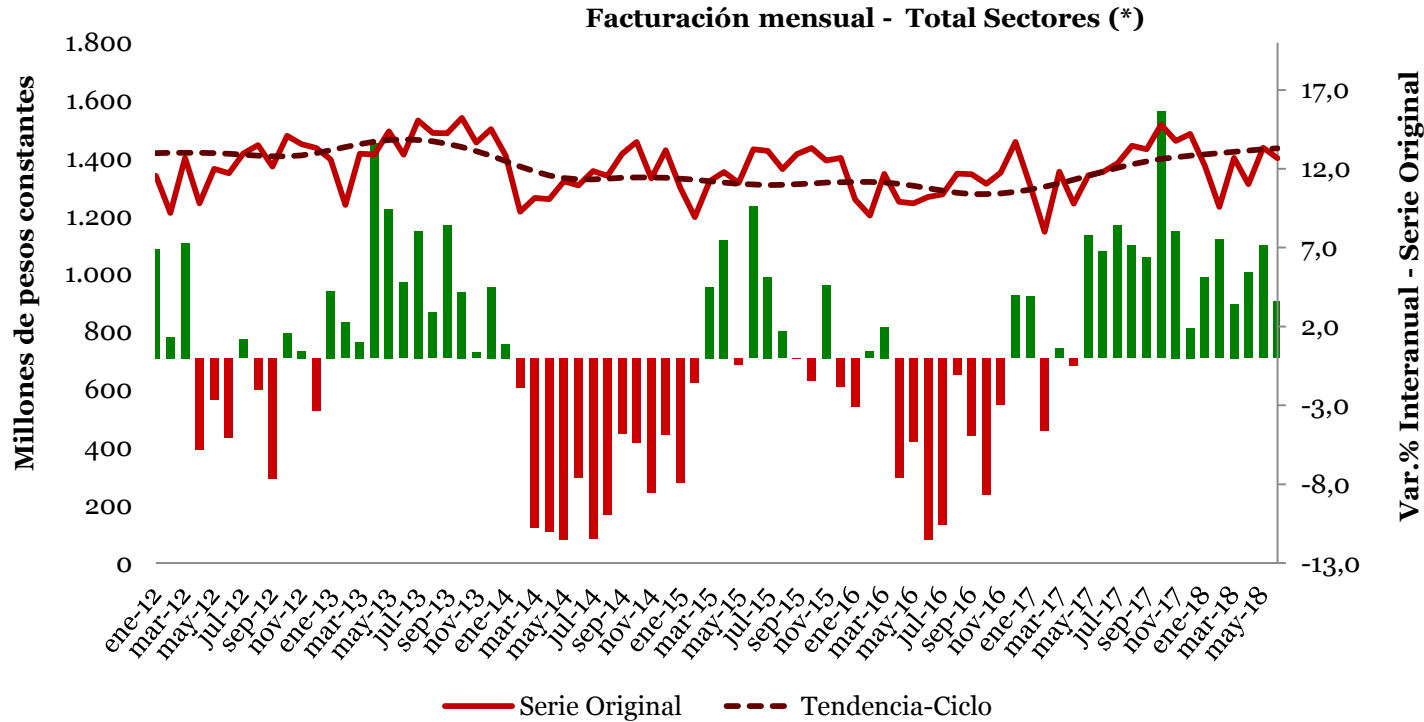
Fundación
Banco Municipal

Av. Alberdi 315

Tel: (0341) 4205600 - Int.: 946
investigaciones@fundacionbmr.org.ar

Análisis Coyuntural Actividad Económica - Rosario

Nivel de actividad: Evolución de la Facturación Total



Período	Var.% m-a-m Tendencia
jun-17	1,0
jul-17	1,0
ago-17	0,9
sep-17	0,8
oct-17	0,6
nov-17	0,5
dic-17	0,4
ene-18	0,3
feb-18	0,3
mar-18	0,3
abr-18	0,3
may-18	0,3
jun-18	0,2

Fuente: Elaboración propia en base a información del Centro de Información Económica – Secretaría de Producción, Empleo e Innovación – Municipalidad de Rosario. Facturación declarada base DReI.

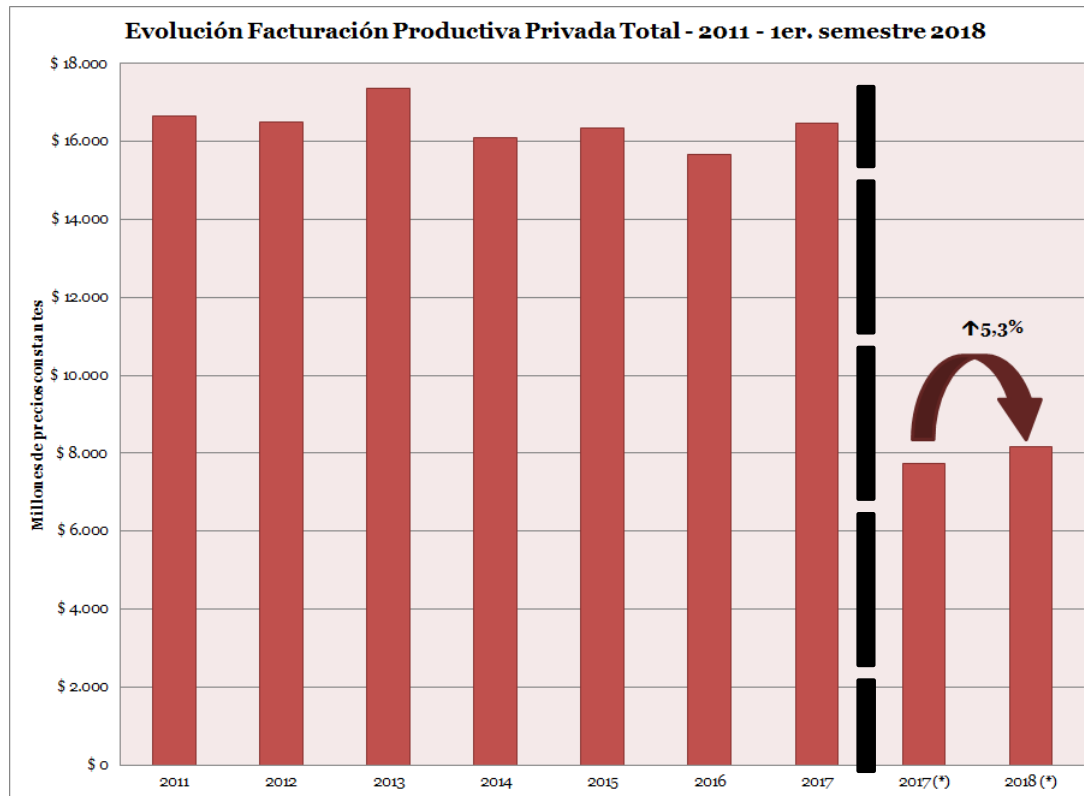
Nota: (*) Facturación real, serie original, tendencia y variación anual serie original. Ciudad de Rosario.

La Facturación Productiva local acumulada, en el primer semestre de 2018 creció, en términos reales, 5,3% respecto a igual periodo de 2017. Este incremento de la actividad es generalizado, si bien no de forma homogénea, entre los diferentes sectores productivos: Construcción (16,1%), Actividades Primarias (15,3%), Industria Manufacturera (8,3%), Servicios Privados (7,2%) y Comercio (1,2%). Esta evolución y los efectos de la depreciación continua de la moneda nacional a partir de abril hacen pensar que la actividad económica podría mostrar signos de recesión en el 2º semestre del año.



Actividad Económica en Rosario

Estructura de la Facturación Productiva. Periodo: 2011-1er. semestre 2018



(*) Facturación acumulada al primer semestre del año.

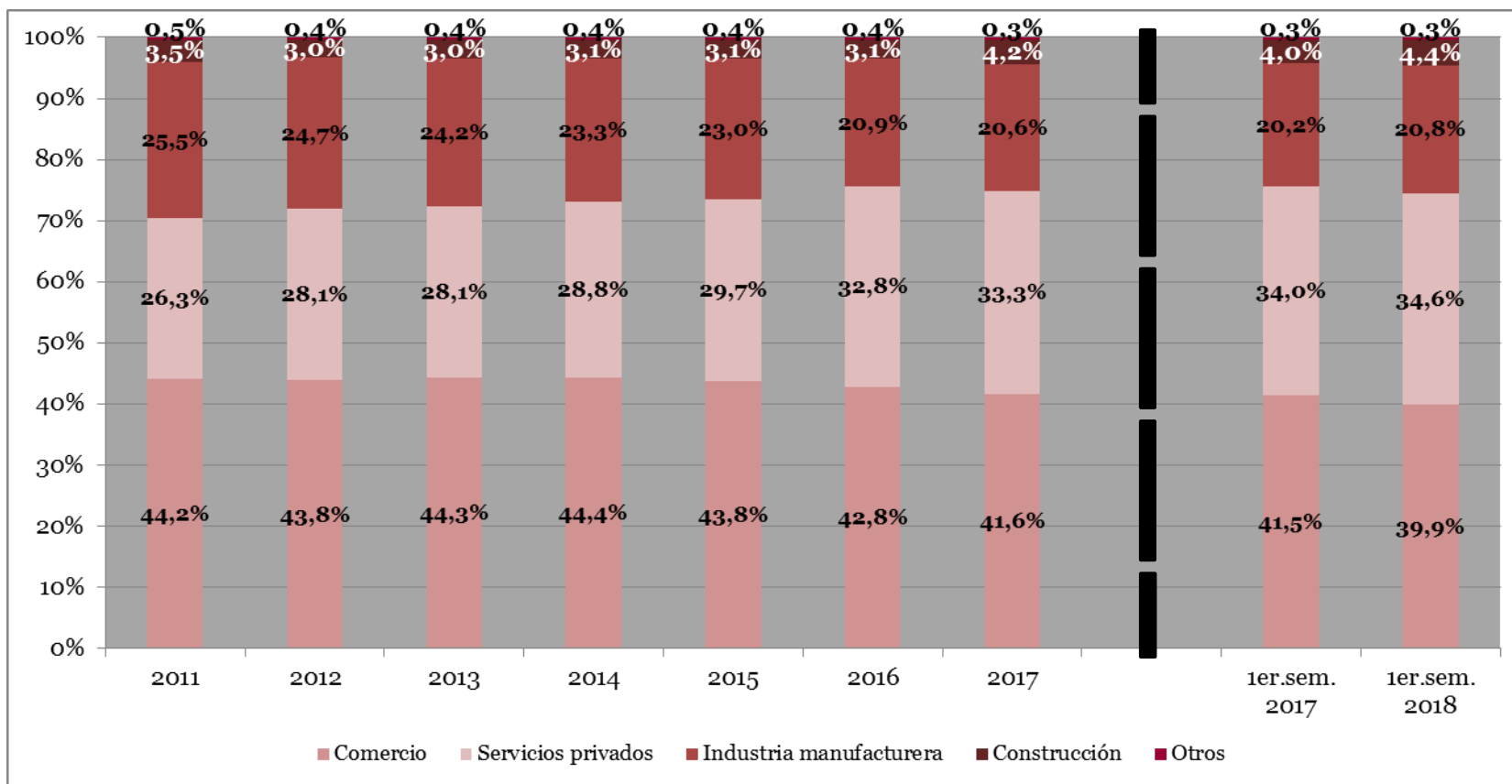
Tabla 1. Facturación productiva privada (), en millones de pesos constantes (a precios 2002)**

SECTOR ECONÓMICO	1ºT 2018		2ºT 2018		1ºS 2018	
	Monto	Var. i.a.	Monto	Var. i.a.	Monto	Var. i.a.
Actividades primarias	\$ 13,01	15,4%	\$ 14,82	15,2%	\$ 27,83	15,3%
Industria manufacturera	\$ 825,34	10,0%	\$ 870,68	6,8%	\$ 1.696,02	8,3%
Construcción	\$ 179,10	19,8%	\$ 176,24	12,5%	\$ 355,33	16,1%
Comercio	\$ 1.580,16	0,3%	\$ 1.674,41	2,1%	\$ 3.254,57	1,2%
Servicios privados	\$ 1.408,77	6,8%	\$ 1.412,58	7,6%	\$ 2.821,35	7,2%
TOTAL SECTORES	\$ 4.006,38	5,3%	\$ 4.148,73	5,4%	\$ 8.155,11	5,3%

(**) Trimestral y semestral acumulada, declarada base DReI por locales productivos habilitados en Rosario.

Actividad Económica en Rosario

Estructura de la Facturación Productiva. Periodo: 2011-1er. semestre 2018



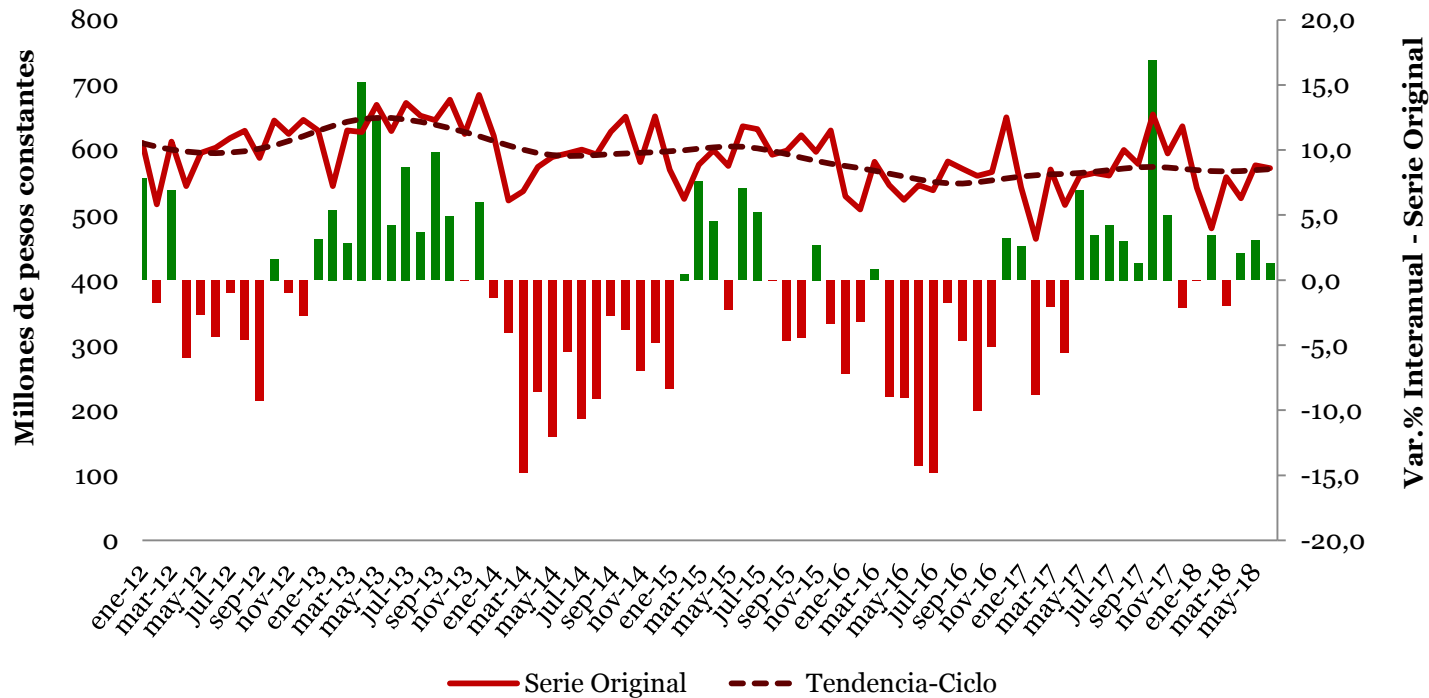
Fuente: Elaboración propia en base a información del Centro de Información Económica - Secretaría de Producción, Empleo e Innovación – Municipalidad de Rosario - Facturación declarada base DReI.

En el marco de un incremento de 3,3% de la Facturación Productiva acumulada entre el primer semestre 2011 y el primero 2018, se destaca el crecimiento en la participación de los Servicios Privados y la Construcción de 8,3 y 0,9 p.p. respectivamente, mientras que la Industria Manufacturera y el Comercio caen 4,5 y 4,3 p.p.



Facturación por sectores económicos: Comercio

Facturación mensual - Comercio



Período	Var.% m-a-m Tendencia
jun-17	0,3
jul-17	0,4
ago-17	0,4
sep-17	0,3
oct-17	0,1
nov-17	-0,2
dic-17	-0,3
ene-18	-0,4
feb-18	-0,3
mar-18	-0,1
abr-18	0,1
may-18	0,2
jun-18	0,3

Fuente: Elaboración propia en base a información del Centro de Información Económica – Secretaría de Producción, Empleo e Innovación – Municipalidad de Rosario. Facturación declarada base DReI.

La reconfiguración productiva de la ciudad y el surgimiento de formas alternativas al intercambio tradicional podrían explicar el comportamiento de esta actividad económica a nivel agregado.

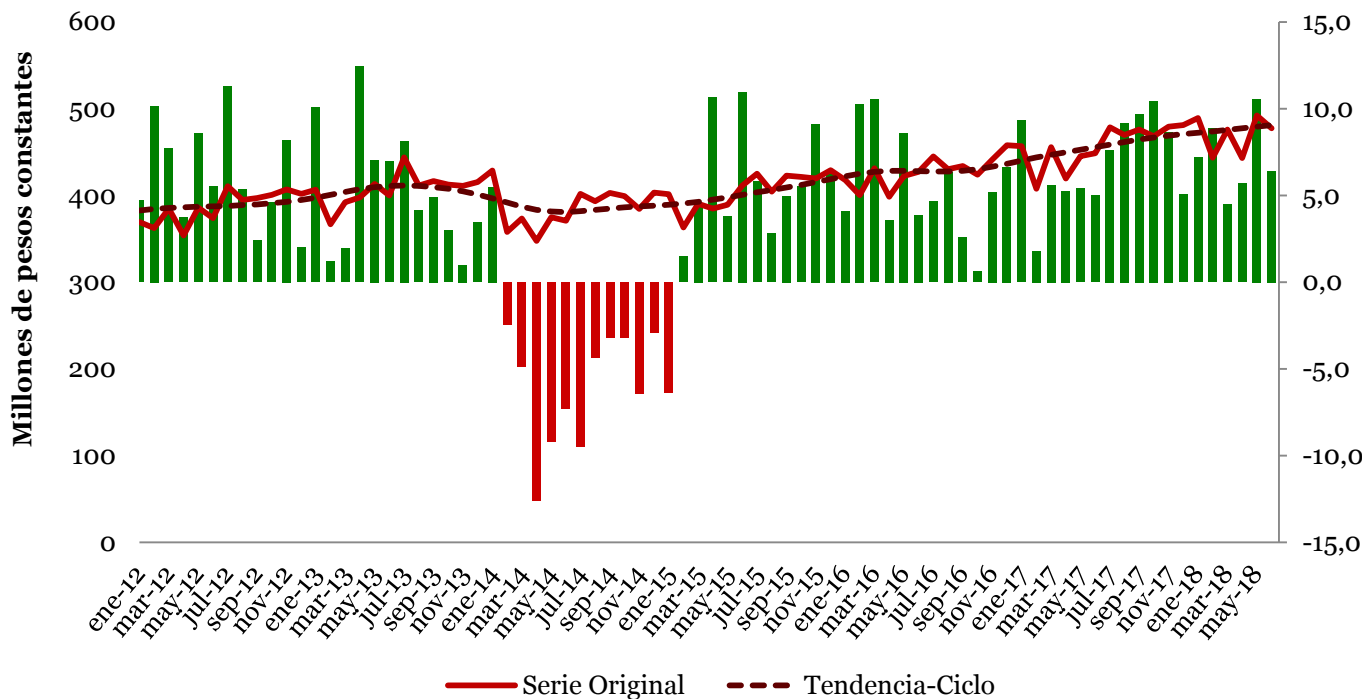
En lo que a estructura se refiere, es un sector cuya participación en la facturación productiva local cae en los últimos años, registrando una contracción de 6,7% entre 2011 y 2018.

Respecto a la coyuntura, es el sector cuyas variaciones interanuales son más acotadas (véase Tabla 1).

Durante el primer trimestre de 2018, la actividad mostró una tendencia decreciente mes a mes. No obstante, a partir de abril, logra revertirla creciendo a un mismo ritmo mes contra mes. Por ahora, no es notorio el efecto recesivo esperable por la reciente depreciación del peso y la escalada inflacionaria. Se espera que en el segundo semestre se vea afectada la actividad productiva en este sector como resultado de la recesión.

Facturación por sectores económicos: Servicios Privados

Facturación mensual - Servicios Privados



Período	Var.% m-a-m Tendencia
jun-17	0,6
jul-17	0,6
ago-17	0,6
sep-17	0,6
oct-17	0,5
nov-17	0,5
dic-17	0,4
ene-18	0,3
feb-18	0,3
mar-18	0,4
abr-18	0,4
may-18	0,4
jun-18	0,4

Fuente: Elaboración propia en base a información del Centro de Información Económica – Secretaría de Producción, Empleo e Innovación – Municipalidad de Rosario. Facturación declarada base DReI.

En los últimos años, este sector ha ido incrementando su importancia dentro de la actividad económica local, distinguiéndose por un crecimiento en la facturación de 35% punta a punta y 7,2% en términos interanuales. Este comportamiento, se sintetiza en el incremento de la participación de este sector dentro de la facturación productiva local que, de explicar 26,5% en el primer semestre de 2011, representa en la actualidad, 34,6% del total.

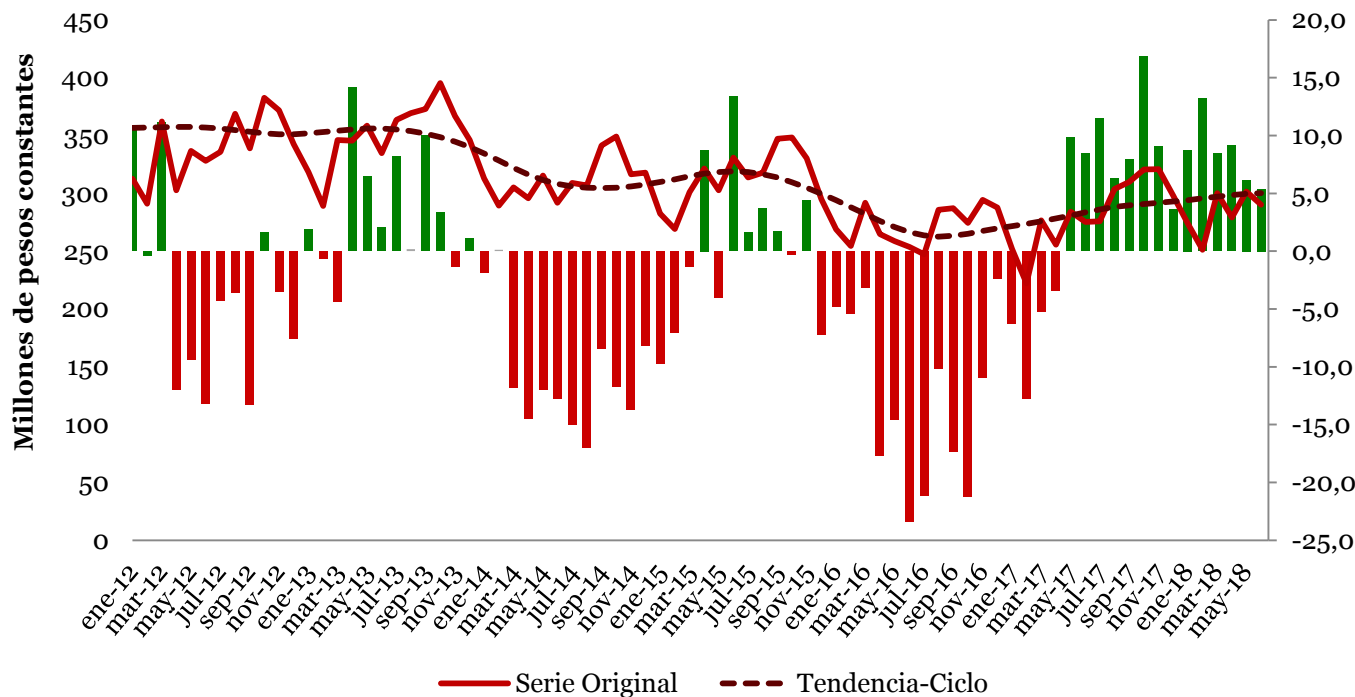
Servicios Privados es un sector que, aún en etapas recesivas de la economía, ha mantenido una senda expansiva en la actividad económica local. Lo anterior se refleja en el hecho de que éste fue el único sector de la economía local que no fue afectado directamente por la devaluación acontecida en 2016.

Se observa una variación positiva y de igual magnitud de la tendencia de la serie mes a mes.



Facturación por sectores económicos: Industria Manufacturera

Facturación mensual – Industria Manufacturera



Período	Var.% m-a-m Tendencia
jun-17	10,0
jul-17	9,0
ago-17	7,0
sep-17	5,0
oct-17	4,0
nov-17	3,0
dic-17	4,0
ene-18	4,0
feb-18	5,0
mar-18	5,0
abr-18	5,0
may-18	4,0
jun-18	2,0

Fuente: Elaboración propia en base a información del Centro de Información Económica – Secretaría de Producción, Empleo e Innovación – Municipalidad de Rosario. Facturación declarada base DReI.

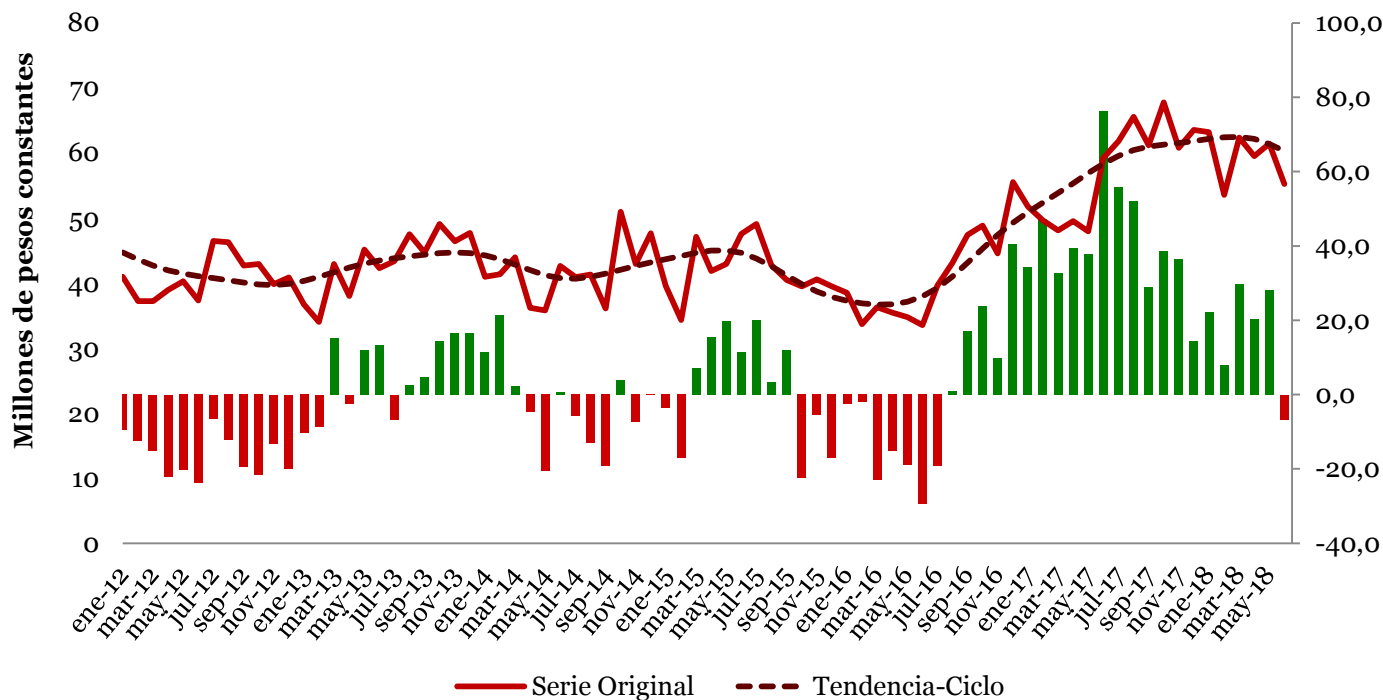
La Industria Manufacturera es la rama de actividad que, en términos de facturación productiva, mayor retracción ha registrado en el periodo bajo análisis (2011-2018): 14,9%. Regulaciones, reordenamiento territorial y cambios en la estructura productiva a lo largo de los años. Sin embargo, en términos interanuales, muestra una variación positiva de 8,1% respecto al primer semestre de 2017.

Si bien en el último año ha evolucionado de manera positiva, es un sector sensible a la evolución de la macroeconomía nacional por lo que a partir de junio 2018 comienza a mostrar cierta desaceleración en el ritmo de crecimiento que pronosticaría una caída en el segundo semestre.



Facturación por sectores económicos: Construcción

Facturación mensual - Construcción



Período	Var.% m-a-m Tendencia
jun-17	2,6
jul-17	2,1
ago-17	1,5
sep-17	0,8
oct-17	0,5
nov-17	0,4
dic-17	0,5
ene-18	0,5
feb-18	0,5
mar-18	0,1
abr-18	-0,5
may-18	-1,2
jun-18	-1,8

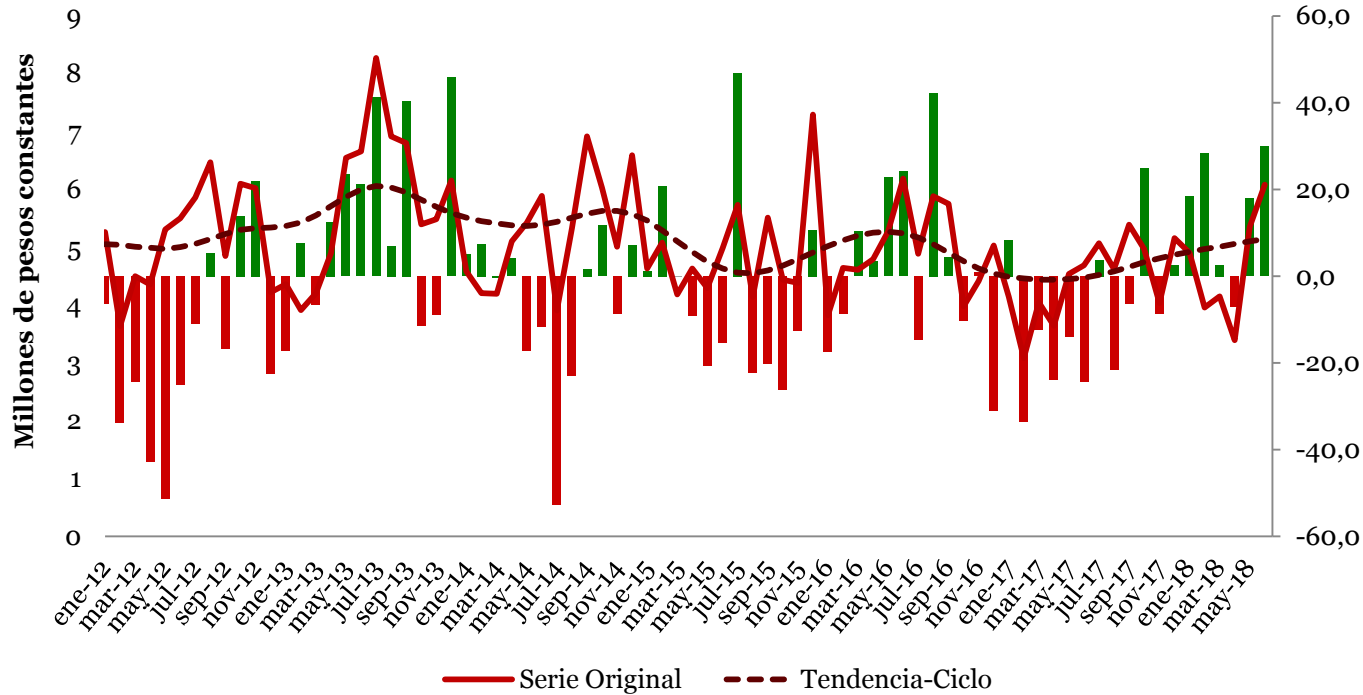
Fuente: Elaboración propia en base a información del Centro de Información Económica – Secretaría de Producción, Empleo e Innovación – Municipalidad de Rosario. Facturación declarada base DReI.

Construcción es el sector de actividad que, durante el primer semestre de 2018, alcanzó su máximo valor en la participación dentro de la facturación productiva local, explicando 4,4% de la misma, con incrementos de 1 p.p. punta a punta y de 0,4 p.p. en la comparación interanual. Este sector mostró un buen desempeño durante 2017. No obstante, debe destacarse la desaceleración a partir del segundo semestre de 2017, que anticipa la caída de las variaciones mensuales de la tendencia a partir del segundo trimestre de 2018, hecho que se explicaría por los efectos de la devaluación y la incertidumbre respecto de la evolución de la economía nacional. En general, este sector se adelanta al ciclo económico, siendo el primero en mostrar señales de recesión en la actividad económica local.



Facturación por sectores económicos: Actividades Primarias

Facturación mensual - Actividades Primarias



Período	Var.% m-a-m Tendencia
jun-17	0,4
jul-17	1,1
ago-17	1,3
sep-17	1,7
oct-17	1,7
nov-17	1,5
dic-17	1,2
ene-18	1,0
feb-18	1,0
mar-18	0,8
abr-18	1,0
may-18	0,8
jun-18	0,8

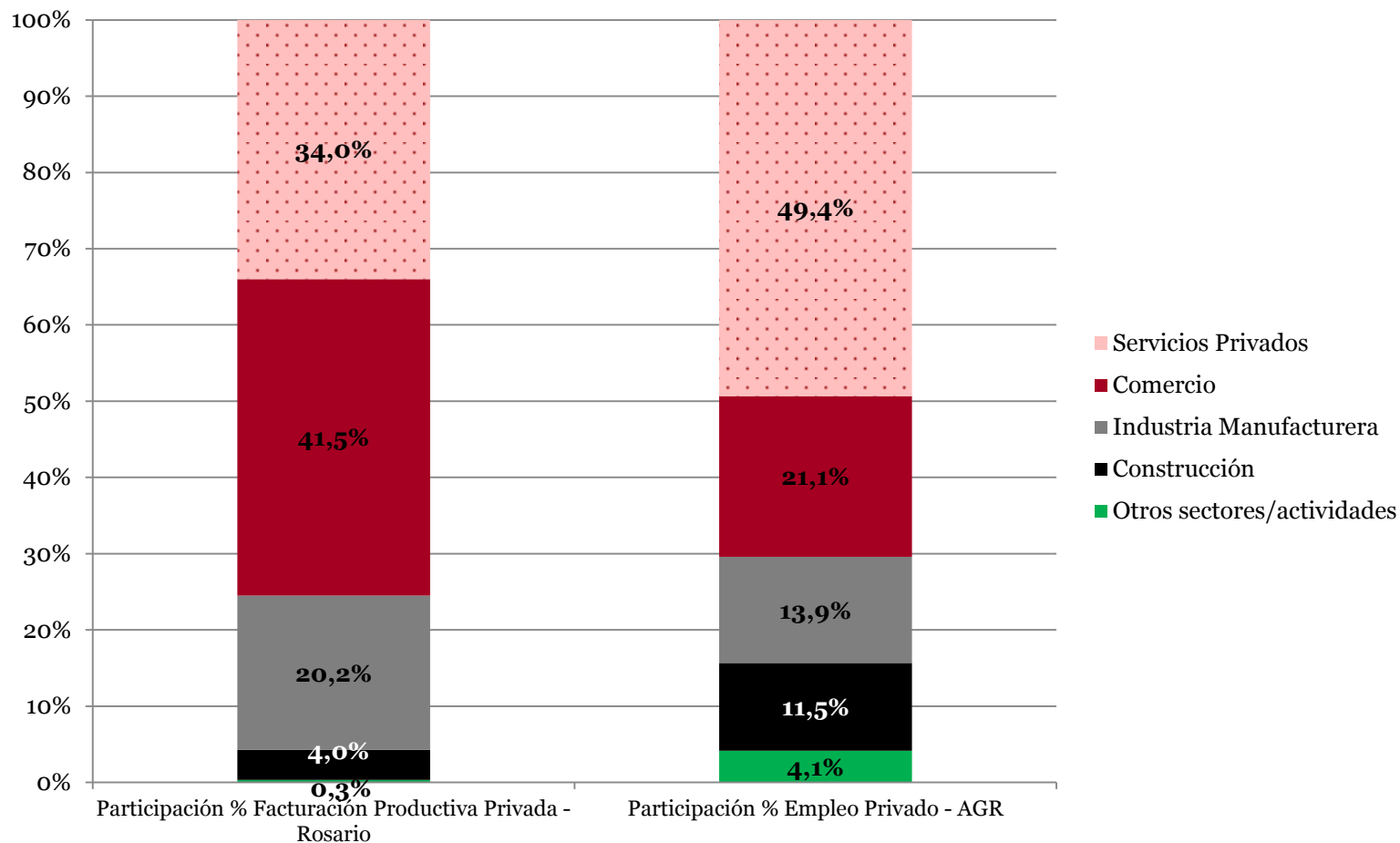
Fuente: Elaboración propia en base a información del Centro de Información Económica – Secretaría de Producción, Empleo e Innovación – Municipalidad de Rosario. Facturación declarada base DReI.

Dentro de la estructura de la facturación productiva local, Actividades Primarias presenta una caída del 35,1% punta a punta. Si bien es una caída significativa, considerando su contribución dentro de la economía de la ciudad –alrededor de 0,3%-, su impacto a nivel agregado es marginal.



Empleo y Actividad Económica en Rosario

Estructura de la Facturación Productiva Privada (Rosario) y estructura de Empleo Privado (AGR) - 1er.semestre 2017.



Fuente: Elaboración propia en base a información del Centro de Información Económica (Secretaría de Producción, Empleo e Innovación – Municipalidad de Rosario) y EPH (INDEC).

Nota 1: Se utilizan datos del I semestre de 2017 debido a que, a la fecha de elaboración del presente informe, no se cuentan con los microdatos de la EPH correspondiente al II trimestre de 2018, necesarios para construir la estructura de Empleo Privado.

Nota 2: en el caso de la Facturación Productiva Privada los valores de esta composición son promedios de los datos mensuales correspondientes a los seis primeros meses de 2017; mientras que, en el caso del empleo, los valores corresponden al promedio de los datos correspondientes al I y II trimestre de dicho año. Debe destacarse que los cambios en las estructuras de la Facturación Productiva Privada y el Empleo Privado en Rosario no suelen apreciarse en periodos cortos de tiempo; es decir, dichos cambios suelen manifestarse en el largo plazo. De esta forma, es de esperar que ambas no varíen significativamente respecto de la correspondiente al mismo periodo de 2018.



Empleo y Actividad Económica Rosario - Argentina

Aproximación al cálculo de la elasticidad empleo privado-producto

EMPLEO PRIVADO TOTAL

Elasticidad empleo-producto						
Período	Rosario			Argentina		
	Variación empleo i.a.	Variación producción i.a.	Elasticidad Empleo / Producto	Variación empleo i.a.	Variación producción i.a.	Elasticidad Empleo / Producto
II T 2017	0,9%	4,7%	0,18	0,5%	3,3%	0,16
III T 2017	-2,7%	7,3%	-0,37	2,2%	3,7%	0,59
IV T 2017	-2,9%	8,3%	-0,35	3,6%	3,6%	1,01
I T 2018	5,5%	5,3%	1,04	3,7%	3,4%	1,09

Fuente: Elaboración propia en base a información del Centro de Información Económica (Secretaría de Producción, Empleo e Innovación – Municipalidad de Rosario), EPH y Agregados Macroeconómicos (PIB) - (INDEC).



Empleo y Actividad Económica

Rosario - Argentina

Aproximación al cálculo de la elasticidad empleo privado-producto

$$\epsilon_{\text{empleo-producto}} = \frac{\Delta \% \text{ Empleo}}{\Delta \% \text{ Producción}}$$

magnitud que mide la respuesta relativa del nivel de empleo ante un cambio en el producto.

También puede verse como la capacidad de una economía de crear empleo.

Región Rosario:

$\Delta \% \text{ Empleo}$: cantidad total de ocupados del sector *privado* en el Aglomerado Gran Rosario (Fuente: Encuesta Permanente de Hogares - INDEC).

$\Delta \% \text{ Producción}$: variación en el valor bruto *privado* de producción (VBP) de la ciudad de Rosario (Fuente: Secretaría de Producción, Empleo e Innovación - Centro de Información Económica – Facturación Productiva privada base DReI).

Argentina:

$\Delta \% \text{ Empleo}$: cantidad total de ocupados del sector *privado* en los 31 Aglomerados Urbanos Nacionales relevados (Fuente: Encuesta Permanente de Hogares - INDEC).

$\Delta \% \text{ Producción}$: variación en el valor agregado bruto *privado* (VAB) a precios básicos. Valores anuales en millones de pesos a precios de 2004 (Fuente: Economía - Cuentas nacionales - Agregados macroeconómicos (PIB) - INDEC).



Empleo y Actividad Económica Rosario - Argentina

Aproximación al cálculo de la elasticidad empleo privado-producto

Limitaciones:

- En el análisis realizado para la región Rosario, se utilizan datos de empleo correspondientes al Aglomerado Gran Rosario y datos de producción de la ciudad de Rosario por ser la única información disponible.
- En el caso de Rosario, se utiliza el valor bruto de producción como *proxy* del nivel de producción. Si bien este valor difiere del valor agregado, se considera como una buena aproximación dada la estructura productiva de Rosario: los sectores comercio y servicios, cuya producción es mayoritariamente valor agregado, representan más de 70% del VBP.
- En el caso de Argentina, el VAB se calcula considerando la totalidad de la producción del país, mientras que los datos de empleo de la EPH sólo se relevan en 31 aglomerados urbanos nacionales.
- A pesar de que la EPH cuenta con un ponderador que permite ampliar la muestra a un tamaño representativo del total de la población, recaba únicamente centros urbanos, dejando afuera a la población rural.





Fundación
Banco Municipal

